



GEBIEDSPROFIEL NIET-STEDELIJKE MAASPLASSEN 2030

13 DECEMBER 2024

Definitief



gemeente **Roermond**

GEBIEDSPROFIEL NIET-STEDELIJKE MAASPLASSEN 2030

13 DECEMBER 2024

Definitief



INHOUDSOPGAVE

SAMENVATTING	6
1 INLEIDING	9
1.1 AANLEIDING	9
1.2 DOEL	9
2 GEBIEDSANALYSE	11
2.1 LIGGING	11
2.2 HISTORIE	11
2.3 LAGENBENADERING	13
2.4 BESTAANDE BELEIDSKADER	17
3.1 STAKEHOLDERSANALYSE	21
3 PARTICIPATIEPROCES	21
3.2 PROCES	22
3.3 SAMENVATTING RESULTATEN PARTICIPATIEPROCES	24
4 GEBIEDSPROFIEL	29
4.1 INLEIDING	29
4.2 ALGEMENE UITGANGSPUNTEN IN HET GEBIEDSPROFIEL	31
4.3 GEBIEDSPROFIEL PER ZONE	31
5 KANSRIJKE MAATREGELEN/ONTWIKKELINGEN	50
5.4 CONCLUSIE	56
BIJLAGEN	58

SAMENVATTING

De aaneengeschakelde Maasplassen vormen een van de vele parels die Limburg rijk is. De Maasplassen bestaan uit een uitgestrekt netwerk van grote en kleine plassen, ontstaan door grindwinning. Met haar unieke ligging aan Maas(plassen) en Roer vormt Roermond dé plek om te genieten van (en op) het water.

Binnen de gemeente Roermond wordt een onderscheid gemaakt tussen de stedelijke Maasplassen en de niet-stedelijke Maasplassen: de Asseltse Plassen, Het Smalbroek, Oolergreend, de Oolderplas, Isabelle greend, Gerelingsplas, Spoorplas en de Lus van Linne. Voor de stedelijke Maasplassen is het Ontwikkelingskader Stedelijke Maasplassen opgesteld. Voor de niet-stedelijke Maasplassen is nu ook een gebiedsprofiel opgesteld voor de periode tot 2030, waarmee we dit waardevolle gebied op een goede manier kunnen behouden en versterken.

Het integraal gebiedsprofiel voor de niet-stedelijke Maasplassen is bedoeld als beleids-, interventie- en afwegingskader voor toekomstige ontwikkelingen. Allereerst wordt een gebiedsbeschrijving en -analyse op basis van de lagenbenadering gegeven. Hierin is gekeken naar de historie en het ontstaan van het gebied. In het verleden heeft de Maas veel grind meegevoerd en afgezet. Teneinde dit grind te kunnen gebruiken als grondstof hebben grootschalige ontgrindingen plaatsgevonden, die nog tot 2032 worden uitgevoerd bij de Spoorplas en Gerelingsplas. Zo zijn de diepe en grote Maasplassen ontstaan zoals we deze nu kennen. In de loop der jaren hebben, zeker de niet-stedelijke Maasplassen, een hoge natuurwaarde gekregen. Bijna het gehele gebied van de niet-stedelijke Maasplassen is onderdeel van Natuurnetwerk Nederland of Groenblauwe Mantel. Vooral de stedelijke Maasplassen worden intensief gebruikt door de recreant. Door de vele functies en gebruikers die samenkomen, neemt echter ook de druk op de niet-stedelijke Maasplassen toe. Denk hierbij aan horeca, watersport en natuurbeleving (wandelen en fietsen) die allemaal vragen om ruimte.

Daarnaast is gekeken naar het vigerende beleid voor de niet-stedelijke Maasplassen. De vastgestelde Intergemeentelijke Structuurvisie 2030 is het beleidsstuk dat dient als vertrekpunt voor het gebiedsprofiel. Water en Bodem Sturend en de Beleidslijn Grote Rivieren vormen het kader waarbinnen toekomstige ontwikkelingen moeten passen.

Het gebiedsprofiel geeft inzicht in de toekomstige ontwikkeling van het gebied. Vragen die daarbij centraal staan zijn: In welke mate willen we nieuwe functies toestaan in het gebied en welke eigenschappen vinden we belangrijk om te beschermen en te behouden? Om ervoor te zorgen dat het gebiedsprofiel en de bijbehorende uitvoeringsparagraaf kan rekenen op een breed draagvlak in de samenleving, is een uitgebreid participatieproces georganiseerd, waarin onder meer bovenstaande vragen zijn gesteld.

Uit dit participatieproces komt over het algemeen naar voren dat het verschil tussen de stedelijke en niet-stedelijke Maasplassen behouden moet blijven. Waarbij mensen de niet-stedelijke Maasplassen zien als een waardevol gebied voor de natuur met ruimte voor recreatief medegebruik. Behoud en versterken van de aanwezige natuurwaarden is daarbij een belangrijk aandachtspunt is. Mensen beschouwen het gebied als hun achtertuin en als uitloopgebied van de woonwijk, waarbij het gebied toegankelijk moet blijven voor iedereen, goed gereguleerd en zonder overlast. Overlast in de vorm van verkeersonveiligheid en parkeren vormt een belangrijk onderwerp, evenals overlast van zwerfvuil en geluid. Handhaving en openstelling alleen tussen zonsondergang en zonsopkomst worden gezien als mogelijke oplossingen. Vooralsnog zien voornamelijk bewoners geen ruimte voor uitbreiding van (commerciële) recreatieve functies.

De ambitie voor de toekomst van het gebied kan dan ook samengevat worden met vastleggen van de functies en voorzieningen die al op de juiste plek liggen en het oplossen van de bestaande problemen, zonder dat de druk op het gebied toeneemt.



De analyse en de uitkomst van het participatieproces is vertaald in het Gebiedsprofiel niet-stedelijke Maasplassen 2030. Op basis van zoneringen zijn uitgangspunten geformuleerd die kenmerkend zijn per zone en richting geven aan ontwikkelingen in het gebied in de toekomst. De 11 zones waarmee gewerkt wordt zijn: (1) Natuur, (2) Natuurlijk water, (3) Recreatief medegebruik natuur, (4) Recreatief medegebruik water, (5) Natuurinclusief landgebruik, (6) (Vaar)water, (7) Maas, (8) Recreatiezone, (9) Bebouwingsrand Herten en (10) Dorpsgezicht Asselt.

Tenslotte worden in hoofdstuk 5 concrete, kansrijke maatregelen/ontwikkelingen genoemd. Op deze manier is dit gebiedsprofiel naast toetsingskader tevens een kader om een start te maken met aanpakken van de uitgangspunten en opgaven die genoemd zijn in lijn met de visie voor de toekomst.

NR	MAATREGEL/ONTWIKKELING	ACTIEHOUDER	OVERIGE STAKEHOLDERS	GEBIEDEN
1	Aanpak parkeersituatie	Gemeente	Ondernemers, buurtverenigingen	Ool en Asselt
2	Verkeersveiligheid	Gemeente	Ondernemers, buurtverenigingen	Ool en Asselt
3	Routestructuren wandelen en fietsen	Gemeente	Staatsbosbeheer, Stichting Limburgs Landschap, Rijkswaterstaat	Ool en Asselt
4	Handhaving	Gemeente	Grondeigenaren (Limburgs Landschap, ondernemers, Staatsbosbeheer, Waterschap Limburg, Rijkswaterstaat)	Niet-stedelijke Maasplassen
5	Faciliteiten	Gemeente	Grondeigenaren (Limburgs Landschap, ondernemers, Staatsbosbeheer, Waterschap Limburg, Rijkswaterstaat)	Niet-stedelijke Maasplassen
6	Samenwerkingsverband	Gemeente	Ondernemers, buurtverenigingen	Niet-stedelijke Maasplassen
7	Haalbaarheidsonderzoek Rondje Oolderplas	Gemeente	Limburgs Landschap (grondeigenaar en terreinbeheerder), Rijkswaterstaat	Oolderplas
8	Versterken natuurbeleving	Limburgs Landschap	Gemeente, Staatsbosbeheer, Rijkswaterstaat	Niet-stedelijke Maasplassen
9	Boothelling Asselt	Gemeente	Camping Maasterras Asselt	Asseltse Plassen
10	Tweede ingang Oolderplas	Waterschap Limburg	Gemeente, Rijkswaterstaat, Waterschap Limburg, Buurtvereniging Ool	Oolderplas
11	Optimaliseren recreatiezone	Gemeente	Ondernemers, Verenigingen, Buurtvereniging Ool	Oolderplas
12	Vervanging steigers	Limburgs Landschap	Gemeente, Buurtvereniging Ool	Oolderplas
13	Grens snelvaart	Gemeente	Rijkswaterstaat	Maas

FASE

PRODUCTEN

DOORLOOPTIJD

FASE 1. START UP

- Startoverleg met gemeentelijke disciplines
- Stakeholdersanalyse
- Opstart algemene participatie- en communicatiebouwstenen

APRIL –
MEI

FASE 2. INVENTARISATIE EN ANALYSE

- Beleid
- Trends en ontwikkelingen
- Omgevingskwaliteiten
- Lagenbenadering: ruimtelijke- functionele analyse
- Inventarisatie document

JUNI – JULI

FASE 3. WERKSESSIES

- Stap 1: Maptionnaire
- Stap 2: Informatieavond
- Stap 3: Youmee
- Stap 4: Op bezoek in het gebied
- Stap 5: Raadsinformatiebijeenkomst
- Stap 6: Behoeftanalyse
- Stap 7: Terugkoppelmoment

AUGUSTUS –
SEPTEMBER

FASE 4. GEBIEDSPROFIEL EN UITVOERINGSPROGRAMMA

- Profielpaspoort per zone
- Afwegingskader
- Uitvoeringsprogramma

OKTOBER –
DECEMBER



1 INLEIDING

1.1 AANLEIDING

De aaneengeschaalde Maasplassen zijn een van de vele parels die Limburg rijk is. De Maasplassen zijn een uitgestrekt netwerk van grote en kleine plassen, ontstaan door grindafgravingen. Met haar unieke ligging aan deze Maas(plassen) en de Roer vormt Roermond dé plek om te genieten van (en op) het water.

Het is logisch dat in en rondom de Maasplassen een veelheid aan partijen en functies samenkomen. In combinatie met een aantal grote maatschappelijke opgaves groeit de urgentie om de kwaliteit van de Maasplassen naar de toekomst toe te borgen en verder te benutten. Dit vraagt om een integrale en gedragen benadering.

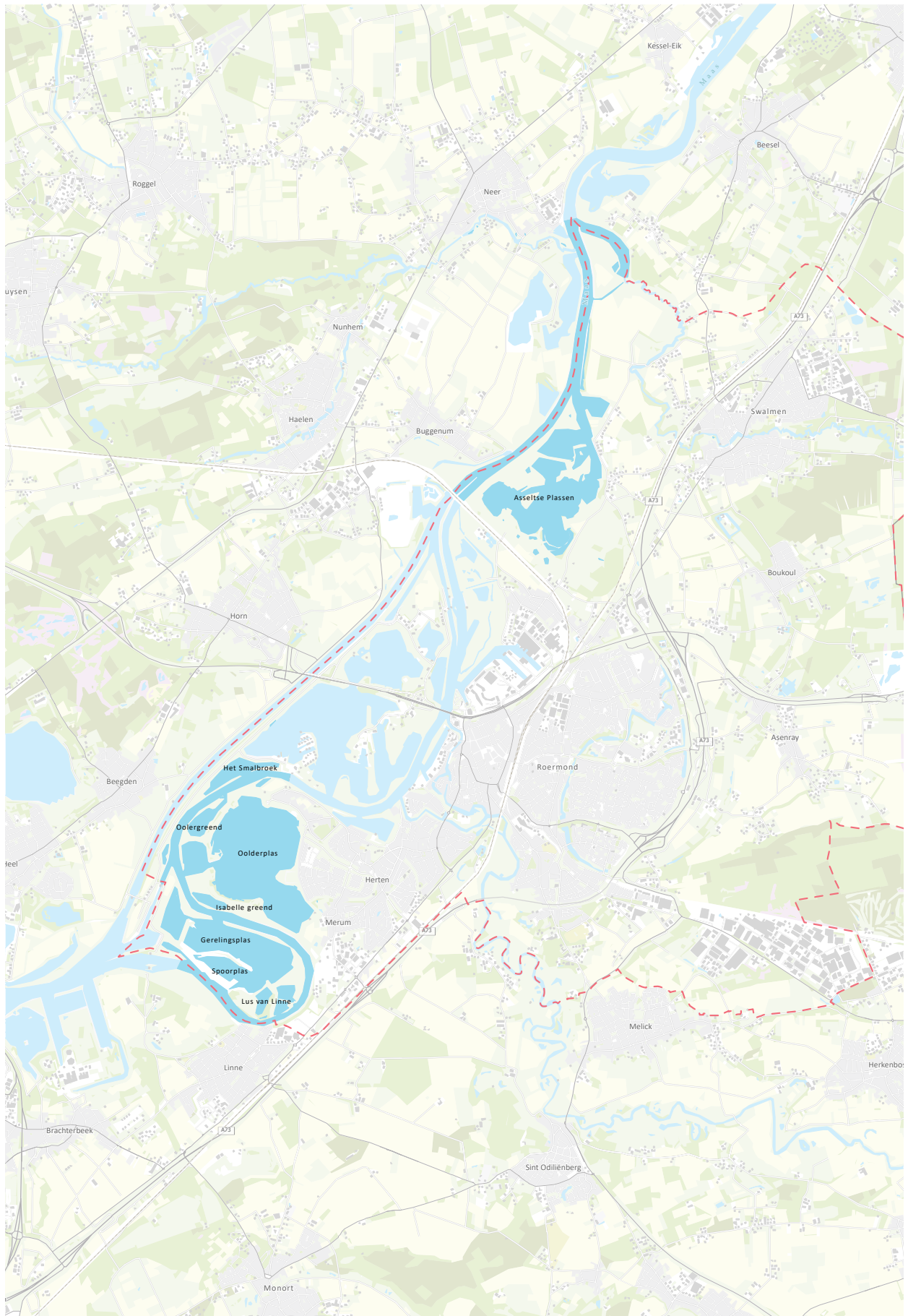
Binnen de gemeente Roermond wordt een onderscheid gemaakt tussen de stedelijke Maasplassen en de niet-stedelijke Maasplassen: de Asseltse Plassen, Het Smalbroek, Oolergreend, de Oolderplas, Isabelle greend, Gerelingsplas, Spoorplas en de Lus van Linne. Voor de Stedelijke Maasplassen is het Ontwikkelingskader Stedelijke Maasplassen opgesteld. Voor de niet-stedelijke Maasplassen stellen we nu ook een Gebiedsprofiel op tot 2030, waarmee we dit waardevolle gebied op een goede manier kunnen behouden en versterken.

1.2 DOEL

Het uiteindelijke doel is het opstellen van een integraal gebiedsprofiel voor de niet-stedelijke Maasplassen, als beleids-, interventie- en afwegingskader voor toekomstige ontwikkelingen. Het proces om daar te komen doorloopt de gemeente Roermond met ondersteuning van Kragten.

Om ervoor te zorgen dat het gebiedsprofiel en de bijbehorende uitvoeringsparagraaf kan rekenen op een breed draagvlak in de samenleving, is een uitgebreid participatieproces georganiseerd met de stakeholders.

In het processchema hiernaast is het proces geschetst om te komen tot het gebiedsprofiel niet-stedelijke Maasplassen Roermond.



2 GEBIEDSANALYSE

2.1 LIGGING

Het plangebied betreft de niet-stedelijke Maasplassen in de gemeente Roermond. Tot deze plassen behoren de Asseltse Plassen, Het Smalbroek, Oolergreend, Oolderplas, Isabelle greend, Gerelingsplas, Spoorplas en de Lus van Linne, zie de met blauw geaccentueerde plassen in naastgelegen afbeelding.

Het merendeel van bovengenoemde plassen is gelegen ten zuidwesten van Roermond, ter hoogte van Ool, Herten en Merum. De Asseltse Plassen liggen ten noorden van Roermond aan de Maas.

De Asseltse Plassen worden aan de westkant begrensd door de Maas en aan de oost- en zuidkant door grasland afgewisseld met bos. De Oolderplas grenst aan de noord- en oostkant aan de bebouwing van Ool, Merum en Herten. De overige zijden worden begrensd door de Maas en Oolergreend. De Gerelingsplas, Spoorplas, Oolergreend, Lus van Linne en het Smalbroek worden door de Maas en het Lateraalkanaal begrensd of door andere Maasplassen.

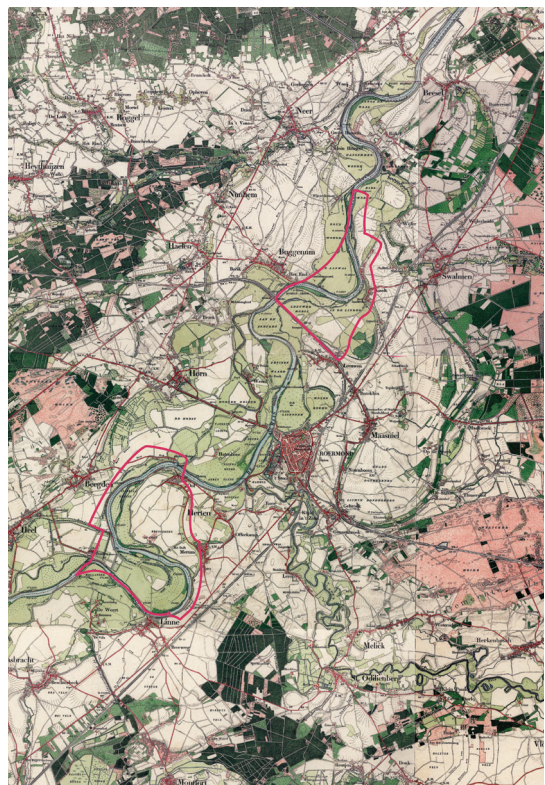
2.2 HISTORIE

Om de ontstaanswijze en structuur van de Maasplassen te begrijpen volgt allereerst een beschrijving van de historie van het gebied.

In de vroege geschiedenis van Roermond kende de stad nog geen Maasplassen. Roermond was gelegen op de plek waar de Roer uitmondt in de Maas. Het rivierdal van de Maas vormde een robuuste structuur in het landschap. Het grondgebruik rondom Roermond bestond voornamelijk uit natte graslanden (beemden) dicht bij de rivier. Op de hoger gelegen delen vond akkerbouw plaats. De graslanden werden gebruikt voor beweiding of als hooiland. Het op dat moment gangbare potstalsysteem had tot gevolg dat er uitgestrekte heidevelden ontstonden. Dit was het gevolg van uitputting door beweiding met schapen en gebruik van heideplaggen in de potstal.

Rond 1850 werd de Maastrichterweg/ Rijksweg Zuid aangelegd, die er vandaag de dag nog steeds ligt. De komst van de spoorlijn zorgt voor een tweede rechte lijn door het landschap, bijna parallel aan de Rijksweg. Het sterk meanderende verloop van de Maas is nog duidelijk aanwezig en van Maasplassen is nog geen sprake. Wel wordt rond 1940 de dijk langs de Maas aangelegd. Roermond blijft tot de Tweede Wereldoorlog nog binnen de stadsmuren.

Na de Tweede Wereldoorlog verandert er veel. Roermond breidt zich enorm snel uit en ook omliggende dorpen zoals Herten, Merum, Maasniel en Leeuwen groeien. Mede hiervoor zijn grondstoffen nodig en de eerste bescheiden Maasplassen ontstaan. De heide verliest zijn functie voor de landbouw door de komst van kunstmest en wordt bebost. Het snelgroeiende naaldbout kan goed gebruikt worden in de mijnen van Zuid-Limburg.



Kaart uit 1900

De Maas wordt geschikt gemaakt voor scheepvaart met grote schepen door meanders af te snijden. In de afgesneden Lus van Linne wordt gestart met de winning van zand en grind, waardoor de eerste diepe plassen ontstaan: de Maasplassen. Hierna ontstaan op diverse plekken langs de Maas ontgrindingen. Dit grind werd met name toegepast in de wegenbouw en productie van beton.

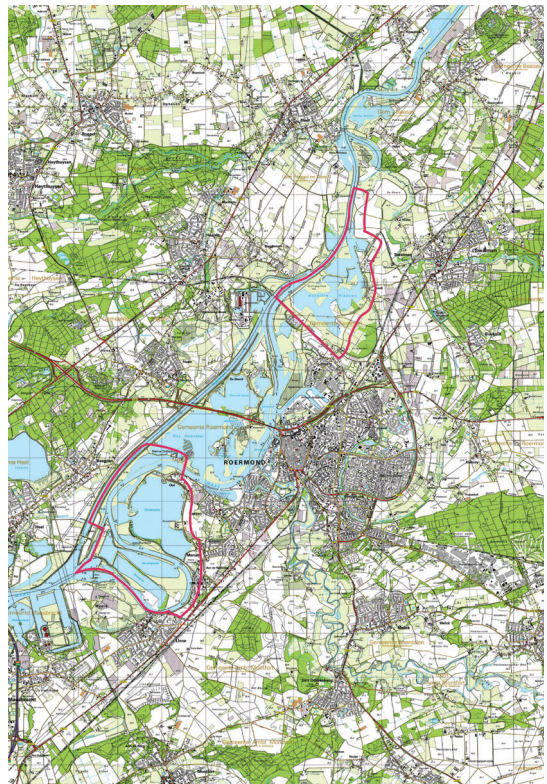
Tussen 1960 en 1970 is de winning van zand en grind in volle gang. Het oppervlak Maasplassen neemt gestaag toe. Daarnaast valt op dat de aanleg van het kanaal is gestart ter hoogte van Beegden. Ten noorden van Roermond wordt de aanleg van de Willem Alexanderhaven zichtbaar. In 1980 is de aanleg van het Lateraalkanaal Linne-Buggenum afgerond.

Inmiddels zijn de Maasplassen tussen het Lateraalkanaal en de Maas uitgegroeid tot een enorme oppervlakte, waaronder de Oolderplas die rond 1980 in korte tijd is ontstaan. Hiervoor wordt de dijk verlegd richting bebouwd gebied. Net als de Maasplassen neemt ook de omvang van het stedelijk gebied en de omliggende dorpen toe. De laatste overblijfselen van heide ten oosten van Roermond worden bebouwd met industrie. In 1990 komen de ontgrindingen langzaam tot een einde. Er zijn nog kleine ontwikkelingen zichtbaar bij de Spoorplas en de Gerelingsplas, de twee zuidelijkste plassen van Roermond.

Rond 2000 bestaat bijna het gehele oppervlak tussen het Lateraalkanaal en de grenzen van het stedelijk gebied uit water. De resterende stukken land worden verder ingevuld met bebouwing. Roermond breidt zich uit tot aan de N271, Rijksweg en het water van de Maas en de Maasplassen. Daarnaast zien we voorzichtige kaders ontstaan voor de toekomstige ontwikkeling van de A73, parallel aan de Rijksweg en randweg rondom Roermond in het oosten. De A73 wordt relatief laat voltooid, pas in 2008 wordt deze opengesteld.



Kaart uit 1960



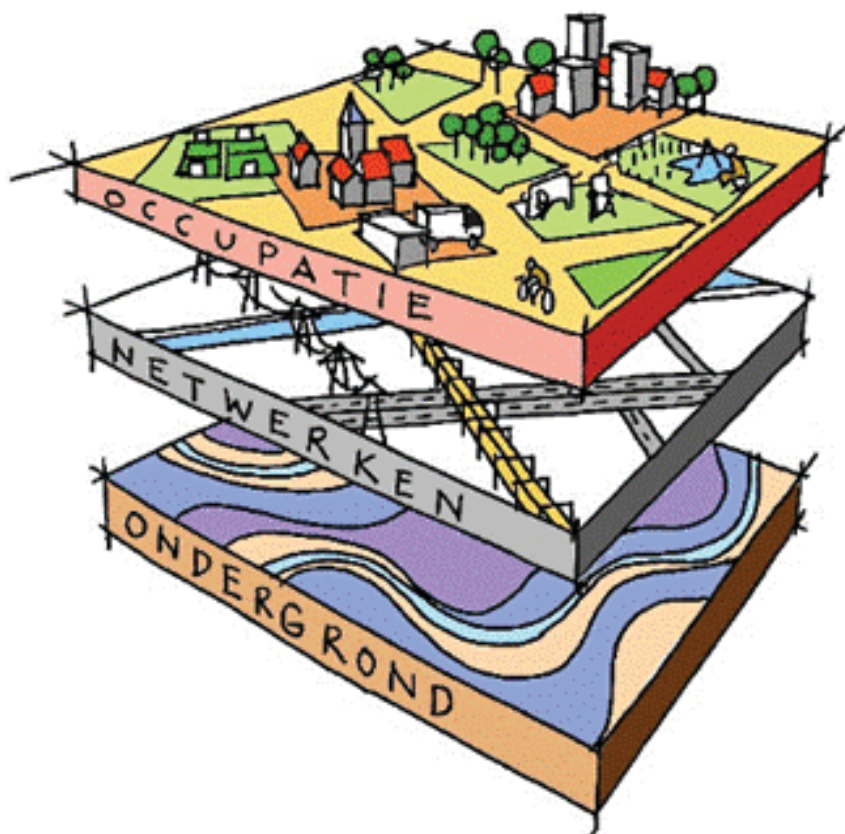
Kaart uit 2000

2.3 LAGENBENADERING

Met behulp van de lagenbenadering is een analyse van het gebied gemaakt om inzicht te krijgen in de ruimtelijke en functionele structuren. De analyse wordt in dit hoofdstuk verwerkt in diverse kaarten. In dit hoofdstuk is een beknopte versie van de lagenbenadering opgenomen. De volledige analyse is te vinden in bijlage 2.

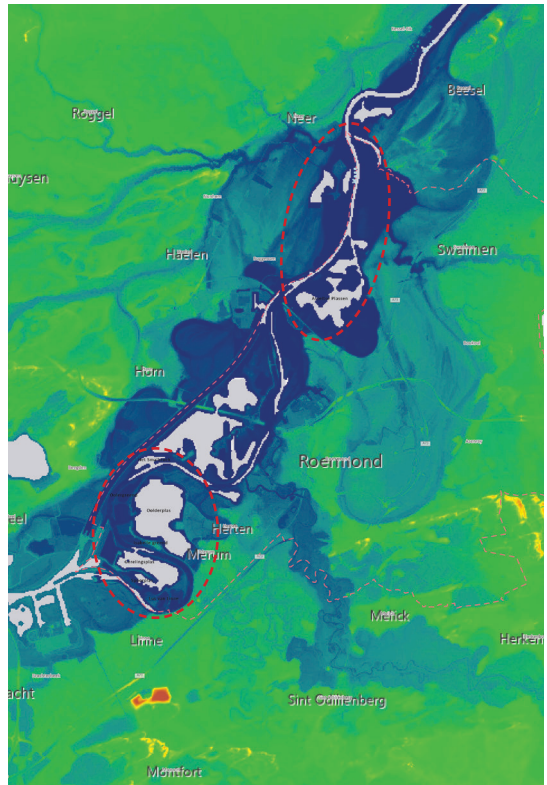
De lagenbenadering gaat uit van drie lagen:

- **Occupatielaag:** ruimtegebruik voor wonen, werken, landbouw en recreatie
- **Netwerklaag:** alle aanwezige boven- en ondergrondse netwerken infrastructuur, aangevuld met de groene en blauwe netwerken (water en natuur)
- **Ondergrond:** bodemtypologie, geomorfologie en watersysteem met daarmee samenhangende natuurlijke, landschappelijke en cultuurhistorische waarde.

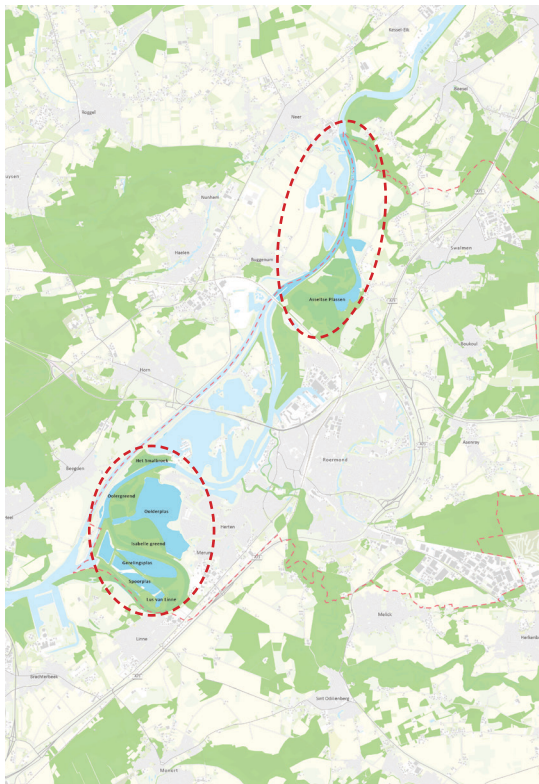




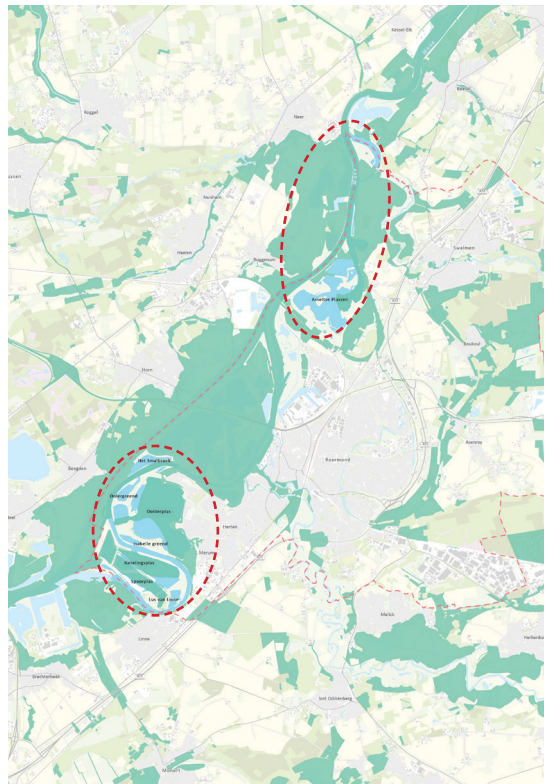
Geomorfologische kaart



Hoogtekaart



Natuurnetwerk Nederland



Groenblauwe mantel



2.3.1 ONDERGRONDLAAG

Op de geomorfologische kaart en hoogtekartaart is de basis van het landschap, het ontstaan door de Maas, goed zichtbaar. De Maas stroomde snel en voerde daardoor veel zand en grind mee en vulde daarmee het eigen rivierdal op, dat hierdoor breed en relatief vlak werd. Later kreeg de Maas een meanderend karakter. Het is daarom niet geheel toevallig dat de Maasplassen in dit brede rivierdal liggen. Het omliggende landschap van Roermond is naast het rivierdal van de Maas, ontstaan rond de beekdalen van de Roer en Maasnielderbeek.

2.3.2 NETWERKLAAG

De netwerklaag bestaat uit de structuren die zichtbaar en van invloed zijn op het landschap. Water speelt hierbij een grote rol in en rondom Roermond. Vrijwel de hele westelijke grens van het stedelijk gebied wordt gevormd door de Maasplassen en de Maas. Om de stad te beschermen tegen overstromingen liggen er dijken tussen het stedelijk gebied en de Maas en langs de Oolderplas.

Naast het waternetwerk is het groene netwerk een belangrijke structuur. Het groene netwerk bestaat in de eerste plaats uit het Natuurnetwerk Nederland (NNN). Een groot deel van de niet-stedelijke Maasplassen binnen de gemeente Roermond valt hier onder. Naast het NNN maakt ook de Groenblauwe mantel deel uit van het groene netwerk. Het NNN is aangewezen door het Rijk en de Groenblauwe mantel door de provincie. Gezamenlijk bevatten ze nagenoeg het gehele plangebied en voor beide geldt dat deze zijn aangeduid ten behoeve van de bescherming en ontwikkeling van natuur. Ingrepen die plaatsvinden in NNN-gebieden of de Groenblauwe mantel dienen gecompenseerd te worden als de activiteit de natuur- en landschapswaarden aantast.

Ook het mobiliteitsnetwerk maakt deel uit van de netwerklaag. De A2 en A73 zorgen voor een goede ontsluiting van de gemeente Roermond voor autoverkeer, aangevuld met diverse regionale wegen. Directe afritten vanaf de snelwegen en regionale wegen richting de Maasplassen ontbreken. Via lokale wegen zijn de niet-stedelijke Maasplassen vervolgens te bereiken. Het OV-netwerk in en rondom Roermond bestaat uit een treinstation in het centrum en veel bushaltes, waarmee de dorpen en de verschillende wijken van de stad goed bereikbaar zijn. De niet-stedelijke Maasplassen zijn minder goed bereikbaar per OV, aangezien de haltes voornamelijk in het bebouwd gebied liggen. In Asselt ontbreekt een bushalte zelfs helemaal. Om dichtbij het water te komen moet het laatste deel vaak te voet worden afgelegd. Tenslotte ligt in het gebied een uitgebreid netwerk aan fiets- en wandelverbindingen. Toch is vanaf deze routes de bereikbaarheid en de beleefbaarheid van het water beperkt.

2.3.3 OCCUPATIELAAG

De occupatielaag heeft betrekking op het gebruik en de inrichting van het gebied door menselijk handelen. De belangrijkste veranderingen zijn al beschreven in de paragraaf waarin nader wordt ingegaan op de historie van het gebied en waarin met name de sterke groei van het stedelijk gebied opvalt.

Aan de Oolderplas grenst het stedelijk gebied van Roermond, opgedeeld in de kernen Hertent, Merum en Ool. Deze kernen zijn door de uitbreiding van Roermond aan elkaar gegroeid, maar kennen een eigen identiteit. De voorzijden van de twee linten die Ool vormen zijn op het water gericht, aan de noordzijde naar de Maas en aan de zuidzijde naar de Oolderplas. Na de aanleg van de dijk gaat Ool echter grotendeels schuil achter de dijk. De oude kern van Hertent ligt wat meer op afstand en grenst meer aan de stedelijke Maasplassen. Tussen Hertent en de Oolderplas is Oolderveste gebouwd. Deze nieuwe wijk is ontwikkeld vanaf circa 2005. Op dit moment worden de laatste woningen gebouwd, waaronder de torentjes op de plek van de voormalige Drusushoeve. Merum tenslotte grenst aan de zuidzijde van de Oolderplas aan het water. Ook Merum bestaat uit enkele linten. De relatie met het water is minder duidelijk dan in het geval van Ool.



Occupatiekaart

Het dorpje Asselt is de naamgever voor de Asseltse Plassen en grenst aan de oostzijde van het water. In Asselt heeft geen grootschalige nieuwbouw plaatsgevonden, waardoor het dorp een groot deel van zijn oorspronkelijke karakter heeft behouden. Voor de hele kern Asselt geldt dan ook dat dit een beschermd dorpsgezicht is. Bij eventuele toekomstige maatregelen zal hier rekening mee moeten worden gehouden.

Ten aanzien van de verschillende functies rond de niet-stedelijke Maasplassen zijn een aantal zaken van belang. In de eerste plaats liggen hier een aantal horecagelegenheden. Zo ligt Beachclub Oolderhof aan de Oolderplas in het noorden op de grens van Ool. Friends Beach Club ligt aan de zuidkant van de Oolderplas ter hoogte van Merum. In het zuiden bij de Lus van Linne ligt Brasserie LUS en in Asselt tenslotte liggen de restaurants Maaszicht en De Boei.

Aan de oevers van de niet-stedelijke Maasplassen liggen geen openbare zwemplekken. Daarvoor moet uitgeweken worden naar de stedelijke Maasplassen, waar deze voorzieningen wel aanwezig zijn. Ook havens en aanlegsteigers vinden we hoofdzakelijk bij de stedelijke Maasplassen. De Asseltse Plassen hebben wel een haven.

Zoals aangegeven in paragraaf 2.2.3 is de bereikbaarheid per auto matig. Het is niet goed mogelijk om dichtbij het water te komen en openbare parkeervoorzieningen dichtbij het water zijn maar beperkt aanwezig. Voor meer intensieve vormen van recreatie áán het water kan de recreant in de huidige situatie dan ook met name terecht bij de stedelijke Maasplassen.

De conclusie die getrokken kan worden is dat de niet-stedelijke Maasplassen met name gericht zijn op natuur en minder op recreatie en beleving van het water. Recreatie vindt hier dan ook met name op het water plaats en niet aan de kant.

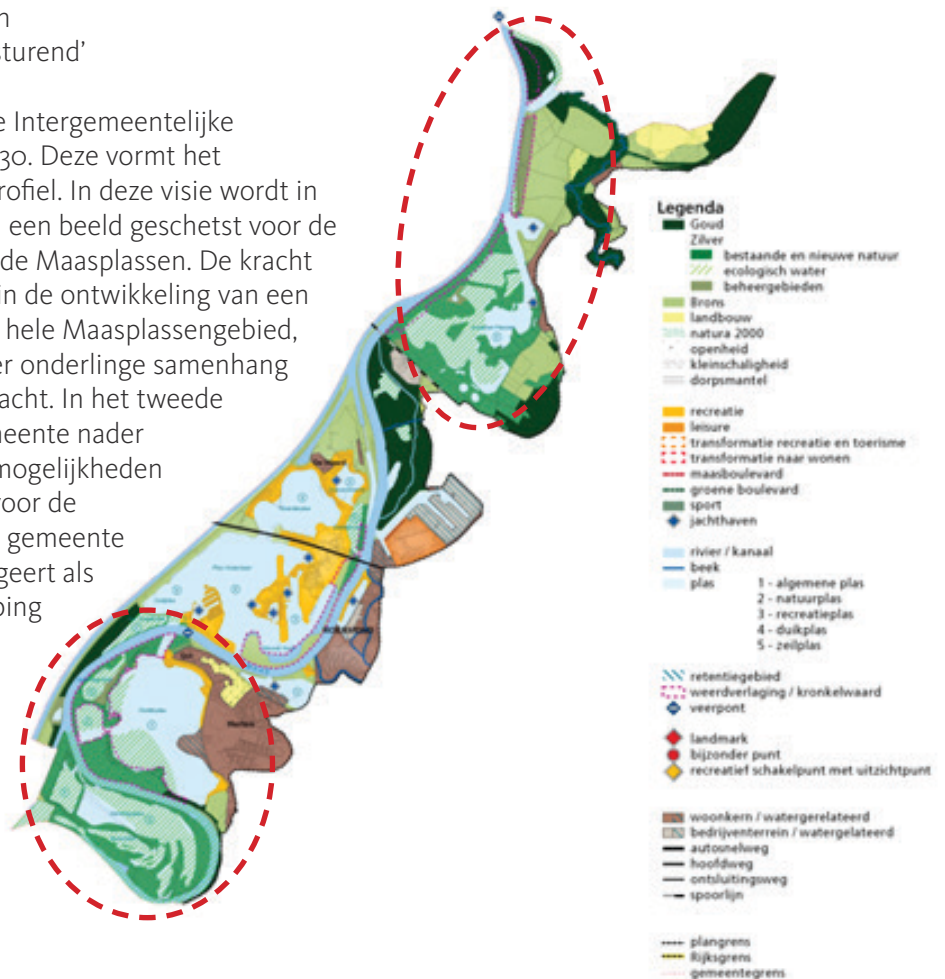
2.4 BESTAANDE BELEIDSKADER

Hieronder wordt het relevante beleid voor het gebiedsprofiel niet-stedelijke Maasplassen 2030 meegenomen. Het gaat hierbij om zowel gemeentelijk, provinciaal als landelijk beleid. Een gedeelte van het beleid is reeds besproken in paragraaf 2.2.3 (NatuurNetwerk Nederland en Groenblauwe mantel) omdat dit betrekking heeft op het groene netwerk.

Onderstaande stukken zijn meegenomen in dit beleidskader:

- Naar een toekomstbestendig rivierengebied – Ontwerp Programma Integraal Riviermanagement
- Langetermijnvisie langzaamverkeer N280 Roermond-Leudal
- Uitvoeringsplan Integrale Veiligheid 2024
- Presentatie college verbindingen over de Maas m.b.t. verkeersveiligheid langzaamverkeer
- Projectplan veilige Maasplassen Roermond
- Trajectaanpak Roermond en omgeving – Waterschap Limburg
- Omgevingsvisie Roermond
- Intergemeentelijke Structuurvisie Maasplassen 2030
- Ontwikkelingskader Stedelijke Maasplassen
- Beleidsregels Grote Rivieren
- Principe 'Water en Bodem sturend'

Een belangrijk beleidsstuk is de Intergemeentelijke Structuurvisie Maasplassen 2030. Deze vormt het vertrekpunt voor het gebiedsprofiel. In deze visie wordt in de eerste plaats op hoofdlijnen een beeld geschetst voor de toekomstige ontwikkeling van de Maasplassen. De kracht van de visie is daarbij gelegen in de ontwikkeling van een samenhangende visie voor het hele Maasplassengebied, zodat ontwikkelingen met meer onderlinge samenhang tot stand kunnen worden gebracht. In het tweede deel wordt vervolgens per gemeente nader ingegaan op de ontwikkelingsmogelijkheden en maatregelen, die specifiek voor de Maasplassen in de betreffende gemeente gelden. Het gebiedsprofiel fungeert als herijking, aanvulling en verdieping van Intergemeentelijke Structuurvisie Maasplassen.



Hieronder is vervolgens per thema opgenomen wat in de verschillende beleidsstukken wordt genoemd en waarmee rekening dient te worden gehouden in het gebiedsprofiel of bij het uitvoeringprogramma. Een deel van het vigerend beleid is kaderstellend. Dit zijn met name de Beleidsregels Grote Rivieren, Bodem en Water Sturend en het natuurbeleid van de provincie, dat is genoemd bij het groene netwerk in paragraaf 2.3.2.

Ontsluiting

In verschillende beleidsstukken wordt opgemerkt dat de ontsluiting van het gebied onvoldoende is. Er zijn bijvoorbeeld nauwelijks mogelijkheden om over te steken van de ene zijde van het Maasplassengebied naar de andere zijde en het wandel- en fietsroutenetwerk vertoont grote gaten. Daarnaast wordt geconstateerd dat ook de bereikbaarheid voor autoverkeer te wensen overlaat. Dit hangt direct samen met goede parkeermogelijkheden, waaraan het op dit moment ontbreekt. Ook op de verbinding van de stad met de Maasplassen kan meer worden ingezet. Er is nu geen doorgaande wandel- en fietsverbinding tussen beide gebieden.

Natuur

In de Intergemeentelijke Structuurvisie Maasplassen 2030 is aangegeven welke doelstellingen er liggen voor het Maasplassengebied. Voor de niet-stedelijke Maasplassen in Roermond is een van die doelen de ontwikkeling van natuur en aandacht voor waterveiligheid. Zo wordt in het gebied tussen de Maas en de Oolderplas gestreefd naar ontwikkeling van kronkelwaarden en weerdverlaging. Dit geldt ook voor het gebied direct langs de Maas ter hoogte van de Asseltse Plassen. Het overgrote deel van het wateroppervlak van de plassen in de Lus van Linne, de Asseltse Plassen en de rand tussen de Oolderplas en de Maas wordt aangegeven als ecologisch water. Slechts kleine delen van de plassen krijgen de aanduiding open water, waar meer ruimte is voor recreatie. De bestaande natuur is conform de Omgevingsverordening Limburg aangewezen als Groenblauwe mantel (voorheen 'Zilvergroene natuur'). Uitzondering hierop is de oostelijke rand van de Oolderplas, die geen natuurgerelateerde aanduiding heeft. Hier ligt de rand van de uitbreidingswijk Oolderveste met ten noorden en ten zuiden een recreatieoever.

Water en bodem sturend

Voldoende en schoon water en een gezonde bodem zijn van groot belang voor iedereen. Daarom heeft de ministerraad in november 2022 besloten dat water en bodem sturend moeten zijn bij beslissingen over de inrichting van ons land. Tussen gebieden zitten veel verschillen en daarom is de aanpak gebiedsgericht. Voorbeelden zijn: aanleggen van meer zoetwatervoorraden (langer vasthouden van water), niet meer bouwen op plaatsen die nodig zijn voor bergen en afvoeren van water in tijden van hoog water, minder verharding toepassen, zodat water kan infiltreren in de bodem, verhogen van het grondwaterpeil zodat er voldoende water is in tijden van droogte, zuiniger omgaan met water en minder drinkwater gebruiken. Het principe water en bodem sturend is kaderstellend bij keuzes die gemaakt moeten worden bij nieuwe ontwikkelingen.



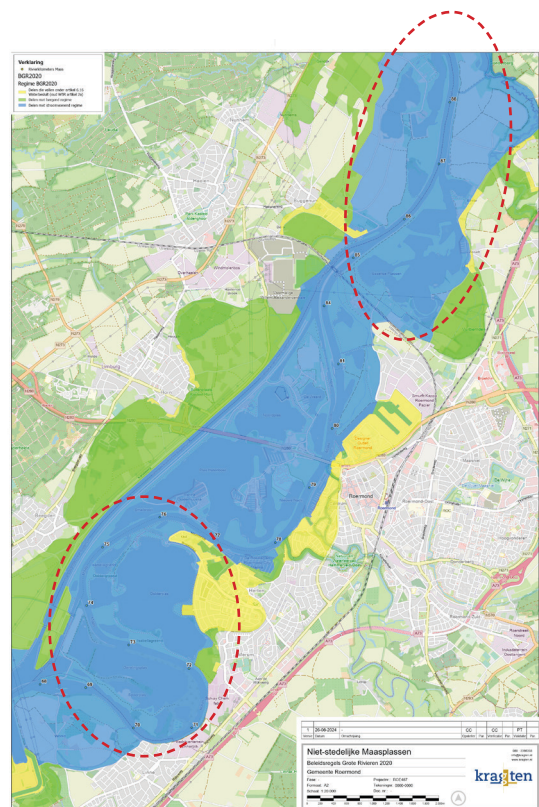
Ook de Beleidsregels Grote Rivieren is kaderstellend voor de ruimtelijke ontwikkelingsmogelijkheden in het rivierbed. Hierin wordt aangegeven dat de beschikbare afvoer- en bergingscapaciteit van het rivierbed van de grote rivieren behouden moet blijven. Ontwikkelingen die rivierverruiming door verbreding en verlaging onmogelijk maken worden hierin feitelijk uitgesloten. Concreet betekent dit dat permanente bebouwing of aanleg van landschapselementen niet mogelijk is, tenzij hier waterverlagende maatregelen tegenover staan.

Recreatie

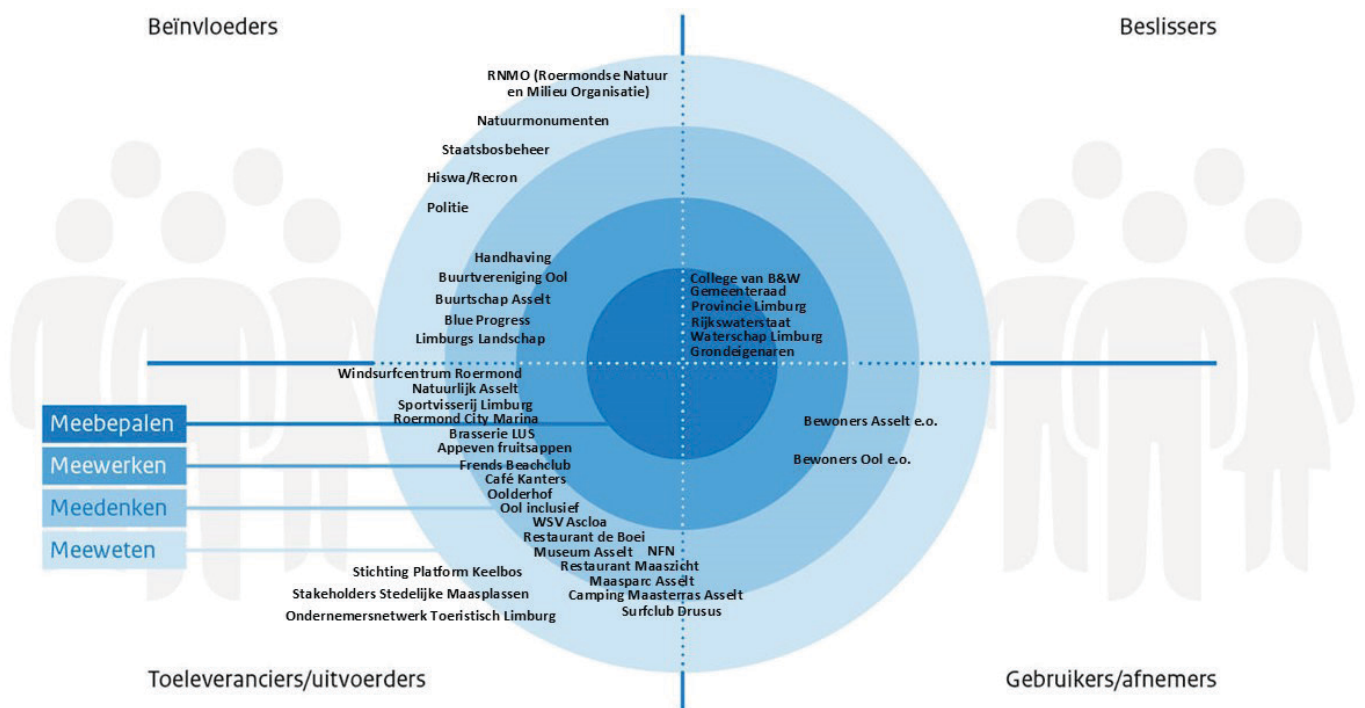
De Maasplassen hebben een sterk profiel als samenhangend watersportgebied. Samen met de binnenstad en het Designer Outlet heeft Roermond hiermee een grote aantrekkingskracht op zowel inwoners als bezoekers. Het ontbreekt echter nog aan kruisbestuiving tussen deze drie. Met name de stedelijke Maasplassen zijn in de Intergemeentelijke Structuurvisie 2030 aangegeven als recreatieve plassen. De Oolderplas vormt een overganggebied tussen natuurlijke plassen en recreatievriendelijke functies.

(Sociale) veiligheid en leefbaarheid

Roermond heeft een hoge ambitie om een veilige, weerbare, leefbare en aantrekkelijke stad te zijn voor iedereen, behalve criminelen. Veiligheid en leefbaarheid op en rond de Maasplassen is daarbij een aandachtspunt. Daarbij is niet alleen inzet van politie van belang, maar ook de betrokkenen in het gebied (perceeleigenaren, ondernemers, watersporters en inwoners). In dit kader loopt in het gebied ook het project Schoon Heel Veilig en is door Stichting Limburgs Landschap een BOA in dienst genomen die controles op het water uitvoert.



Beleidsregels Grote Rivieren



Ringen van Invloed met de stakeholders



3 PARTICIPATIEPROCES

3.1 STAKEHOLDERSANALYSE

De gemeente Roermond vindt het belangrijk dat het gebiedsprofiel voor de niet-stedelijke Maasplassen samen met omwonenden, ondernemers, overige gebruikers, terreinbeheerders, eigenaren etc. wordt opgesteld. Middels een stakeholdersanalyse is, voorafgaand aan het participatieproces, in kaart gebracht wie de stakeholders zijn en op welk participatieniveau ze worden betrokken.

De stakeholders hebben verschillende belangen en een verschillende mate van invloed op het project. Om dit duidelijk te maken zijn de stakeholders ingedeeld in verschillende categorieën. We hanteren hierbij onderstaande categorieën:

Beslissers

- Dit zijn personen of partijen die bevoegd zijn om besluiten te nemen.

Beïnvloeders

- Zij oefenen invloed uit en kunnen indirect effect hebben op het verloop van het project.

Toeleveranciers of uitvoerders

- Zij zijn nodig voor het slagen of uitvoeren van het project door kennis, mankracht, of middelen te leveren.

Gebruikers of afnemers

- Zij voelen de impact van het uitgevoerde project of ondervinden de gevolgen ervan.

Vervolgens zijn deze stakeholders ingedeeld op een participatieniveau. Hiervoor zijn de volgende niveaus gehanteerd:

Meebepalen

- Dit gaat over de actoren die vanuit hun formele rol ('bevoegd gezag') besliskracht hebben of doorslaggevende invloed hebben op een project of in de uitvoering

Meewerken

- Dit zijn de actoren die daadwerkelijk mee zullen werken aan het project

Meedenken

- Dit zijn de actoren waarvan het projectteam een bepaalde inhoudelijke inbreng wil krijgen

Meeweten

- De actoren in deze cirkel spelen geen actieve rol in het project, maar moeten wel op de hoogte gehouden worden.

De combinatie van de categorie en het niveau bepaalt op welke wijze de betreffende stakeholder betrokken wordt en wat de mate van participatie is. Dit is tevens de basis voor de gemeente Roermond voor de communicatie met de stakeholder, bijvoorbeeld alleen informeren óf een gesprek waarbij belangen van beide partijen worden afgewogen. Er is dan ook niet met alle stakeholders gesproken. Wel heeft iedereen de kans gehad om input te leveren via de informatieavonden en de digitale enquête. Op basis van de verschillende belangen, wensen en ideeën zijn vervolgens weloverwogen keuzes gemaakt.

De stakeholders zijn in hiernaast weergegeven afbeelding ingedeeld in de ringen van invloed (niveau van participatie).

3.2 PROCES

Voor het opstellen van dit gebiedsprofiel is een uitgebreid participatieproces doorlopen. Tijdens dit proces zijn de omgeving en betrokken partijen op diverse manieren om hun mening gevraagd.

Stap 1: Maptionnaire

Via het platform Maptionnaire is een digitale enquête gehouden. Aan de hand van vragen hebben de betrokkenen hun mening gegeven over het gebied. Doordat de enquête is gehouden via Maptionnaire hadden respondenten de mogelijkheid om ook de specifieke locatie aan te geven van knelpunten of juist van kansen of sterke punten. In totaal hebben 242 respondenten de enquête ingevuld, waarvan het merendeel betrekking had op de Oolderplas.

Stap 2: Gesprekken ondernemers en stakeholders

Tijdens het participatieproces zijn gesprekken gevoerd met een deel van de stakeholders uit het gebied, waaronder de ondernemers. Hen is gevraagd welke zaken ze belangrijk vinden en waarvoor extra aandacht nodig is bij het opstellen van het gebiedsprofiel. Het gaat dan bijvoorbeeld over eventuele zorgen die ze zich maken en of er plannen of wensen zijn voor de toekomst waar rekening mee gehouden zou moeten worden.

Stap 3: Informatieavonden

Eind augustus is een tweetal bewonersavonden georganiseerd om informatie op te halen. Eén avond had betrekking op de Oolderplas en omliggende plassen. Deze is gehouden in Ool. De opkomst was groot: ruim 200 omwonenden kwamen meeluisteren en hun mening geven. De tweede avond vond plaats in Swalmen en stond de Asseltse Plas centraal. Ook voor deze avond was er een prima opkomst: ongeveer 50 personen namen deel aan de avond. Tijdens de bijeenkomsten werden de aanwezigen uitgenodigd om zich uit te spreken over vier thema's, verdeeld over vier tafels: Natuur & water, Recreatie, Leefbaarheid & gezondheid en Inrichting van het gebied. Zo konden mensen gericht reageren op de onderwerpen binnen hun interesse. Tijdens de avond kregen de aanwezigen een flyer mee met daarop de QR-code en paginalink van de Maptionnaire-enquête, zodat zij ook op deze manier hun mening konden delen.



Ringen van Invloed met de stakeholders

Stap 4: Raadsinformatie

Na de bewonersavond is er een themabijeenkomst voor commissie- en raadsleden georganiseerd. De raads- en commissieleden zijn tijdens deze avond geïnformeerd over de stand van zaken. Dit werd gedaan met een aantal stellingen waarop door de raad gereageerd kon worden, teneinde de belangrijkste discussies te kunnen voeren. De uitkomsten hiervan kwamen sterk overeen met de uitkomsten van de bewonersavonden.

Stap 5 en 6: Youmee en Op bezoek in het gebied

Om gericht op zoek te gaan naar de mening van jongeren is een bezoek gebracht aan het gebied. Begin september zijn jongeren opgezocht die op dat moment verbleven in het gebied en is hen gevraagd wat zij waardevol vinden en waar ze mogelijke verbetering of kansen zien. Dit bezoek is gecombineerd met een Youmee-vragenlijst, gericht op jongeren. Aan de hand van beknopte stellingen in een digitale vragenlijst zijn de jongeren op een laagdrempelige manier bevraagd. De Youmee is daarnaast ook gepromoot via lokale verenigingen zoals de scouting en voetbalvereniging. In totaal hebben 45 jongeren (tot 30 jaar) de Youmee-vragenlijst ingevuld.

Stap 6: Behoeftanalyse

De verzamelde informatie wordt tijdens het participatieproces bijgehouden in het Verantwoordingsdocument. Dit document bevat een samenvatting van de behoeftanalyse, waarbij duidelijk wordt welke wensen, eisen, aandachtspunten en zorgen elke stakeholdergroep (ondernemers, bewoners, overige) heeft. Vanuit de behoeftanalyse is zorgvuldig overwogen welke punten wel en niet worden opgenomen in het gebiedsprofiel. Dit document dient als interne verantwoording en vormt de basis voor stap 8: het terugkoppelmoment.

Stap 7: Expertmeeting

Tijdens een overleg met de specialisten van de gemeente (waaronder handhaving, stedenbouw, milieu, etc.) is de eerste opzet van het gebiedsprofiel gepresenteerd. Hieruit zijn verschillende inhoudelijke aanscherpingen naar voren gekomen, die verwerkt zijn in de opzet van deze rapportage.

Stap 8: Terugkoppelmoment

De voorgaande stappen in het proces hadden tot doel zoveel mogelijk meningen en input te verzamelen voor het Gebiedsprofiel niet-stedelijke Maasplassen 2030. De hoofdlijnen hieruit zijn meegenomen in het gebiedsprofiel. Tijdens het terugkoppelmoment op 5 november 2024 is het gebiedsprofiel gepresenteerd aan de omwonenden, ondernemers en andere stakeholders. De aanwezigen kregen tijdens dit moment de mogelijkheid om te reageren op het gebiedsprofiel. Tijdens de bijeenkomst is nogmaals door de bewoners uitgesproken dat veel waarde wordt gehecht aan het oplossen van de bestaande problematiek. Met name de parkeeroverlast is voor de bewoners een belangrijke bron van ergernis. Ontwikkelingen die een verkeersaantrekkende werking hebben zijn dan ook vooralsnog ongewenst. Dit sluit aan bij de intenties waarmee het gebiedsprofiel is opgesteld.

3.3 SAMENVATTING RESULTATEN PARTICIPATIEPROCES

Tijdens het participatieproces is op diverse manieren informatie opgehaald. De informatie is geordend aan de hand van de vier thema's die ook tijdens de Maasplassencafés (informatie-avonden) zijn gebruikt en ook uit de enquêtes zijn te herleiden. Onderstaand volgt een samenvatting van de rode draad uit het participatieproces per thema. Daarnaast is de input van de jongeren enquête samengevat in een aparte paragraaf.

Natuur en water

Behoud van de natuur werd het meest genoemd bij dit thema. Dit geldt zowel voor de Oolderplas en omgeving als voor de Asseltse Plassen. Een suggestie die hiervoor werd gedaan is om natuurgebieden toegankelijk te maken tussen zonsopgang en -opgang en hierop ook te handhaven. In principe is dit nu ook al het geval, maar het voorstel behelst ook de plassen, terwijl daar op dit moment nog overnacht mag worden. Ten aanzien van het beheer van de natuur geeft men aan dat ze de grote grazers in het gebied (Gallowayrunderen en Konikpaarden) passend vinden. Daarnaast wordt een aantal keer genoemd dat de hoogwaterveiligheid en waterkwaliteit niet vergeten mag worden. Natuureducatie wordt ook een aantal keer aangegeven als mogelijke ontwikkeling, bijvoorbeeld in de vorm van een natuurleerpad of door borden met uitleg over flora en fauna.

Rondom de Asseltse Plassen wordt aangegeven ook omliggende natuur te willen behouden, zoals de Stadsweide, en deze ook beter beleefbaar en toegankelijk te maken voor fietsers. Voor wandelaars is dit nu al het geval. De Spoorplas en Gerelingsplas worden genoemd als potentiële natuurgebieden, nadat de ontgrondingen zijn afgerond. Bij de Oolderplas is het verplaatsen van de invaart van de plas ter sprake gekomen om zowel de doorstroming als de veiligheid op het water te verbeteren. De invaart zou in dit geval stroomafwaarts verplaatst kunnen worden naar de noordkant van de Oolderplas.

Recreatie

Ten aanzien van het thema Recreatie wordt door het merendeel van de stakeholders aangegeven dat er geen behoefte is aan nog meer (commerciële) recreatie. Hiermee wordt bijvoorbeeld bootverhuur, horeca en verblijfsrecreatie als campings en B & B's bedoeld. Men waardeert het gebied zoals het op dit moment is. Wel wordt aangegeven dat het gebied hier en daar wat toegankelijker mag worden voor extensieve vormen van recreatie, zoals het maken van een ommetje. Ook de mogelijkheid om te zwemmen in de plassen wil men behouden, het liefst eenvoudig vanaf de oevers die daarvoor genoeg begaanbaar zijn.

Op en rondom de Asseltse Plassen zien de mensen voornamelijk kleinschalige recreatie voor zich, zoals stille vaart (kanoën, suppen, zeilen, stille motorbootjes) en zwemmen. Daarnaast wordt een aantal keer de behoefte aan openbare voorzieningen uitgesproken zoals toiletten, omkleedruimtes of douches, voornamelijk bedoeld voor watersporters en vissers. Ook is er gesproken over de huidige private, maar toegankelijke boothelling, die nu regelmatig overbelast is op drukke dagen. Hierbij wordt aangegeven behoefte te hebben aan een extra, openbare boothelling om de drukte te kunnen reguleren op warme zomerdagen. Daarnaast wordt meermaals genoemd dat men de ontwikkeling van een nieuwe jachthaven niet ziet zitten.

Bij de Oolderplas en omgeving speelt waterrecreatie een grotere rol. Hier komen veel gebruikers samen, voornamelijk op het water. Door de ligging is de wind op de Oolderplas gunstig en is de plas aantrekkelijk voor windsurfers en zeilers. Tegelijkertijd maken ook motorbootjes, kanoërs, suppers en zwemmers gebruik van de plas en ook jetski's varen soms de plas op zonder zich aan de toegestane snelheid te houden. Deze verschillende snelheden kunnen nogal eens zorgen voor gevaarlijke situaties. Dit wordt door veel



mensen genoemd als aandachtspunt en er wordt opgeroepen tot meer handhaving. Daarnaast wordt aangegeven dat de aanlegsteigers met toegang tot het land (met uitzondering van de steigers grenzend aan recreatiegebied) overlast geven, omdat men hier vaak langer blijft liggen en overnachten dan toegestaan volgens de APV (3 keer 24 uur). Hierop is moeilijk te handhaven als mensen telkens hun boot een klein stukje verplaatsen. Vervolgens veroorzaken deze bootjes vaak geluidsoverlast en zorgen voor zwerfafval. Tenslotte zien mensen een kans voor de ontwikkeling van een officiële zwemplek in het noorden van de Oolderplas, aansluitend aan de rotonde. Het gebruik is daarbij met name bedoeld voor de omwonenden.

Leefbaarheid & gezondheid

Veelgehoord is dat bewoners zich zorgen maken over toenemende (verkeers-)drukte door dagjesmensen en toerisme. Ze pleiten voor behoud van een prettige leefomgeving en een goede leefbaarheid. Zo wordt tijdens drukke periodes meermaals overlast ondervonden van verkeersdrukte op de toegangswegen naar de plassen. Daarnaast ook door auto's die geparkeerd staan in de berm die voor onveilige situaties en een rommelige aanblik zorgen. Betrokkenen zijn van mening dat dit probleem eerst moet worden onderzocht, voordat er gesproken kan worden over nieuwe ontwikkelingen in het gebied. Dit betreft met name het gebied rondom de Oolderplas.

Daarnaast wordt er overlast ondervonden door zwerfafval, geluid en ongewenste activiteiten. De (sociale) veiligheid bij de niet-stedelijke Maasplassen is een opgave. Een specifiek aandachtspunt hierbij is de situatie rondom Oolergreend (voorheen Isabellagreend). Hier zit een naturistenterrein, maar daarnaast wordt deze zone veel gebruikt als mannenontmoetingsplaats wat veel overlast met zich meebrengt. Daarnaast gaat dit ten koste van het imago rondom naturisme. Men roept dan ook nadrukkelijk op tot meer handhaving en/of betere regelgeving.

Inrichting van het gebied

Binnen dit thema is de toenemende verkeersdrukte en de daarbij komende overlast een belangrijk onderwerp. Mensen ervaren overlast door auto's die te hard rijden, maar ook door onveilige situaties tussen fietsers en voetgangers op dezelfde smalle paden. Hierbij gaat het bijvoorbeeld over het pad over de dijk in Ool. Er wordt opgeroepen om veilige, zo mogelijk gescheiden, fiets- en wandelpaden te realiseren.

Ook overlast door parkeren wordt vaak genoemd. De leegstaande parkeerplaats van Oolderhof wordt daarbij vaak aangedragen als mogelijke oplossing. Het stimuleren van mensen om op de fiets of te voet naar het gebied te komen zou eveneens kunnen helpen, mits er voldoende fietsenstallingen beschikbaar zijn. Om zwerfvuil tegen te gaan wordt verzocht meer prullenbakken te plaatsen. Aandachtspunten daarbij zijn: een geschikte locatie en voldoende capaciteit om deze ook te legen.

Andere onderwerpen die genoemd worden zijn de wens om meer watertappunten in het gebied te plaatsen en aandacht voor het beschermd dorpsgezicht van Asselt. Asselt moet behouden worden zoals het nu is met de daarbij horende waardevolle (cultuur)historische elementen zoals de kerk en het museum.

Youmee jongeren enquête

De jongeren waarmee is gesproken komen graag naar het gebied. Hier genieten ze van de natuur, zwemmen ze, doen ze aan verschillende watersporten of houden een picknick met vrienden aan het water. De jongeren vinden natuurbehoud erg belangrijk, ook als dit ten koste gaat van nieuwe recreatieve voorzieningen of woningbouw. Ze zijn grotendeels tevreden met het huidige gebied. Natuurbeleving is voor hen van belang. Ze vinden het belangrijk om dichtbij het water te kunnen komen en daar voldoende plekken te hebben om aan het water om te ontspannen. Ze zouden daarnaast graag een gratis zwemplek hebben, met bijvoorbeeld een vlot op het water.

In het algemeen moeten er genoeg voorzieningen aanwezig zijn zoals bankjes en prullenbakken om zwerfafval tegen te gaan. Grote uitbreidingen van horecagelegenheden vinden ze niet nodig, maar een enkele kleine gelegenheid of een foodtruck zou kunnen. Ook het aanbod van recreatieve (water)activiteiten vinden ze voldoende.

Op het gebied van verkeer en verkeersveiligheid benoemen ook de jongeren de onveilige situaties als gevolg van verkeersdrukke en constateren ze de problemen met parkeren. Meer parkeerplekken, betaald parkeren of een parkeerverbod worden genoemd als mogelijke oplossingen. Ook meer fietsparkeerplaatsen en meer handhaving worden genoemd. Tenslotte geven de jongeren aan dat mogelijkheden voor een rondje (hard)lopen in het gebied nu ontbreken, dus ook onder hen is er behoefte aan betere wandelverbindingen.

Gesprekken met stakeholders

Er zijn gesprekken gevoerd met verschillende stakeholders. Hieronder is kort samengevat welke wensen en aandachtspunten naar voren zijn gekomen.

Allereerst zien ook de stakeholders de waarde van de niet-stedelijke Maasplassen in. Bijzondere plekken, zoals het dorpsgezicht van Asselt, moeten worden beschermd en behouden. Ze pleiten daarbij voor behoud van de natuur en het stimuleren van natuurbeleving. De Spoorplas en Gerelingsplas zullen na de grindwinning ingericht worden als natuurgebied, waarbij ruimte zal zijn voor natuurbeleving, bijvoorbeeld in de vorm van een uitkijktoren. Een goede balans tussen natuur en recreatie is daarbij belangrijk. Het beperken van de toegang tot het gebied tussen zonsondergang en zonsopkomst zou daarbij veel kunnen helpen om geluidsoverlast en zwerfafval tegen te gaan. Daarnaast kunnen openbare voorzieningen zoals toiletten eveneens helpen om overlast tegen te gaan. NFN geeft aan dat ongewenste praktijken (openbare seks) bij het naturistenterrein bij Oolergreend (voorheen Isabellagreend) niet worden veroorzaakt door de naturalisten zelf. Wel dient hiervoor een oplossing komen, bijvoorbeeld door betere handhaving en controle, of aanwijzing van een gebied waar cruisen (ontmoeten mannen) is toegestaan op een plek waar dat geen hinder veroorzaakt.

De verkeersveiligheid en de parkeerproblematiek wordt ook door de stakeholders benoemd als opgave. Er wordt op dit moment veel overlast ervaren door auto's, die geparkeerd worden in berm. Oplossingen die hiervoor worden aangedragen zijn het beter inrichten en benutten van bestaande parkeerterreinen, het instellen van betaald parkeren en/of parkeren voor vergunninghouders in de rest van het gebied.

Denk je met ons mee?

De gemeente Roermond gaat een plan opstellen voor de niet-stedelijke Maasplassen, waaronder de Asseltse Plassen, Het Smalbroek, Isabellagreend, Oolderplas, Gerelingsplas, Spoorplas en de Lus van Linne.

In dit plan wordt gekeken naar thema's zoals natuur, veiligheid, recreatie en mogelijkheden voor wonen en werken aan het water.

Het doel? Een optimale balans creëren tussen een prettige leefomgeving en een bruisende omgeving.

We willen graag de mening van jongeren horen! Veel mensen maken gebruik van deze gebieden, zoals bewoners, ondernemers en beheerders. We willen ook graag de stem van jongeren horen. Want jullie hebben vaak waardevolle ideeën over wat er mogelijk is en wat niet. De gemeente Roermond nodigt jullie daarom uit om mee te denken, zodat het plan voor iedereen passend is.

Meer informatie:
www.roermond.nl/project-gebiedsprofiel-niet-stedelijke-maasplassen

Asseltse Plassen Oolderplas

gemeente Roermond

Flyer Youmee jongeren enquête

Verbetering van wandel- en fietsverbindingen wordt eveneens benoemd door stakeholders. Bijvoorbeeld een extra verbinding via Stadsweide richting Roermond of het maken van een belevingsroute voor fietsers langs de diverse horecagelegenheden rondom de Oolderplas en Lus van Linne. Voor het ontwikkelen van deze verbindingen kan gekeken worden naar meekoppelkansen, bijvoorbeeld wanneer waterkeringen moeten worden aangepakt. Hoogwaterveiligheid zal immers altijd een rol blijven spelen in dit gebied. Verder geven ondernemers aan hun bedrijf te willen verbeteren en ontwikkelen, maar door beperkingen vanuit regelgeving (bijvoorbeeld vanwege hoogwaterbescherming) is dit niet altijd mogelijk. Bij Asselt is er veel verzet tegen de mogelijke komst van de jachthaven. Hiervoor worden meerdere redenen geven, zoals de grootschaligheid, de impact op de natuur en het ruimtelijk karakter en de mogelijke toename van de drukte door bootverkeer. Verder wordt de ergernis over jetski's en zwaar gemotoriseerde boten die te hard varen genoemd.

De stakeholders benoemen daarnaast dat het belangrijk is dat het water op meerdere plekken toegankelijk is. Bij Asselt is de huidige boothelling (in eigendom van de camping) erg druk en geeft men aan behoefte te hebben aan een tweede boothelling, speciaal voor de kleine watersporters (kanoërs, suppers, opblaasbare bootjes). Bij de Oolderplas wordt gesproken over het ontwikkelen van een dagstrand. Hierbij moet rekening gehouden worden met eisen aan de waterkwaliteit. Bij niet-officiële zwemplekken is dit de verantwoordelijkheid van de eigenaar. Zodra het echter een officiële zwemplek is valt dit onder verantwoordelijkheid van Waterschap Limburg.



Woordenwolk met een greep uit de betrokken stakeholders

Conclusie

Algemeen werd vooral benadrukt dat het verschil tussen de stedelijke en niet-stedelijke Maasplassen behouden moet blijven. Waarbij mensen de niet-stedelijke Maasplassen zien als een waardevol gebied voor de natuur met ruimte voor kleinschalige en extensieve recreatie. Behoud van de aanwezige natuurwaarden is een belangrijk uitgangspunt, al is het alleen al omwille van de hoogwaterbeschermingsfunctie. Mensen beschouwen het gebied als uitloopgebied van de woonwijk, dat toegankelijk moet blijven voor iedereen, goed gereguleerd en met zo min mogelijk overlast. Overlast in de vorm van verkeersonveiligheid en parkeren vormt een belangrijk onderwerp, evenals overlast van zwerfvuil en geluid. Als een van de belangrijkste oplossingen kan een meer optimale inrichting van de openbare ruimte en extra bebordingen worden onderzocht en wordt betere handhaving genoemd op de toegang tot het gebied tussen zonsopgang en zonsopkomst, voor zowel de plassen als het land. Versterking van de water-, wandel- en fietspadenstructuur kan eveneens bijdragen aan een kwaliteitsverbetering van het gebied als geheel.

Ten aanzien van de ondernemerskansen wordt primair de wens uitgesproken tot duurzame kwaliteitsverbetering van de bestaande bedrijfsvoeringen en in geringere mate het verkennen van een gunstigere locatie, differentiatie- of uitbreidingsmogelijkheden. Velen zijn het erover eens dat een balans moet blijven tussen prettig wonen, natuur, recreëren en ondernemen.

De ambitie voor de toekomst van het gebied kan dan ook samengevat worden met vastleggen van de functies en voorzieningen die al op de juiste plek liggen en het oplossen van de bestaande (verkeers en parkeer)problemen, zonder dat de druk op het gebied toeneemt.



Area X bij de stedelijke Maasplassen (bron: area-x.nl)



Windsurfcenter Roermond bij de Oolderplas (bron: oolderplas.nl)



4 GEBIEDSPROFIEL

4.1 INLEIDING

De Maasplassen zijn ontstaan als gevolg van de ontgroning van het gebied in de afgelopen decennia. Dit heeft een bijzonder (water)recreatiegebied opgeleverd, dat tevens hoge natuurwaarden kent. Om zowel de natuurfunctie van het gebied als de recreatiefunctie van het gebied te kunnen faciliteren is het gebied globaal opgedeeld in delen waar recreatie de voorrang krijgt en delen waar de natuur prioriteit heeft.

Kijkend naar de plassen binnen het grondgebied van de gemeente Roermond is dit onderscheid in de eerste plaats gemaakt door het benoemen van enerzijds de stedelijke Maasplassen, die dicht bij de stad liggen, en anderzijds de niet-stedelijke Maasplassen op wat grotere afstand van het centrum van Roermond, maar wel het uitloopgebied van de bewoners van Roermond vormt. De stedelijke Maasplassen hebben een duidelijke, primair recreatieve functie voor Roermond en daar buiten. Hier liggen functies als jachthavens, drijvende recreatiewoningen (Marina Oolderhuiske), horeca, zwemstrandjes en campings.

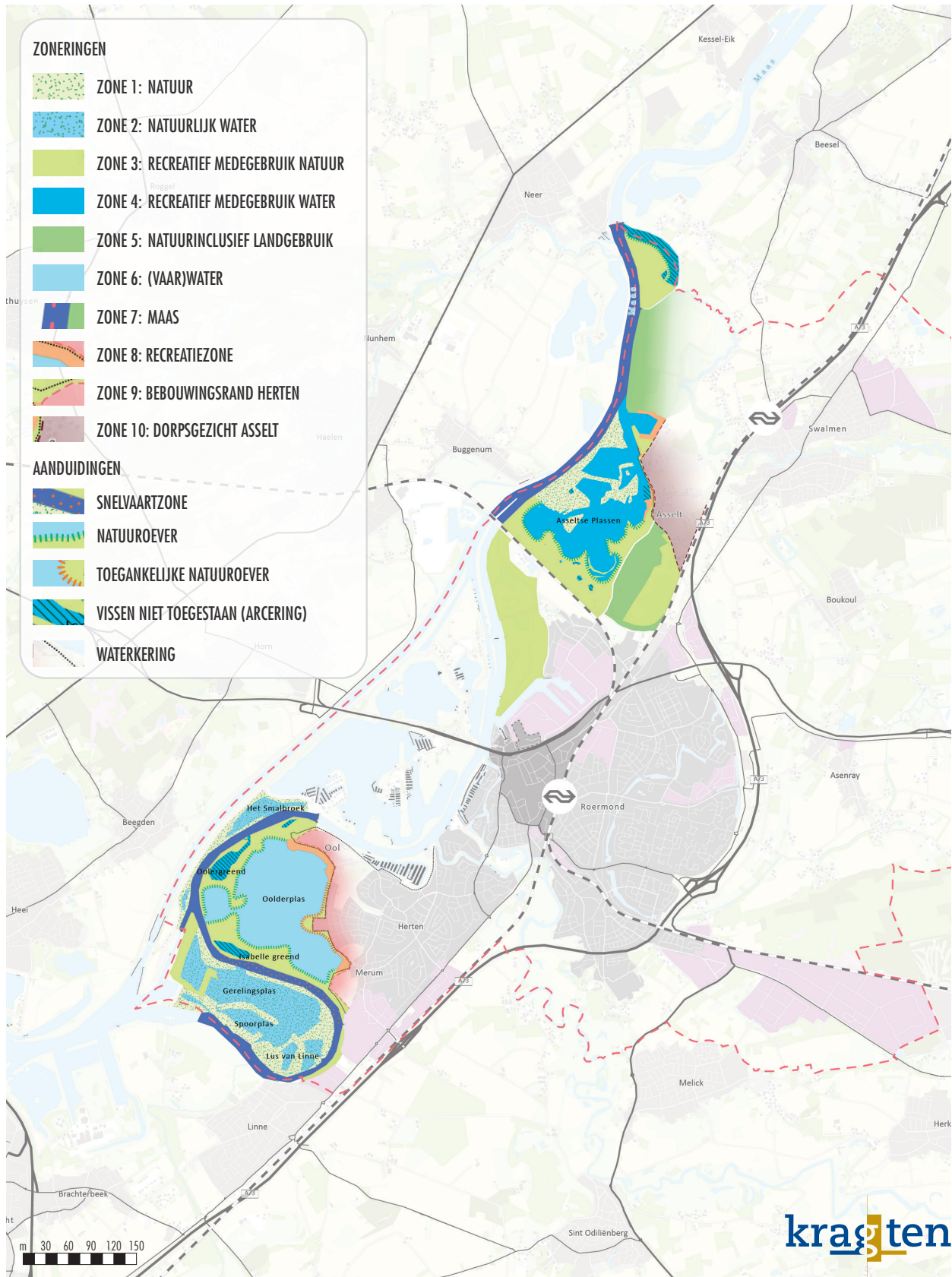
De niet-stedelijke Maasplassen hebben daarentegen in de eerste plaats een functie voor de inwoners van Roermond en minder voor de regio, waarbij rekening gehouden moet worden met de directe gevolgen voor de aangrenzende bewoners. Voorzieningen mogen niet leiden tot overmatige overlast voor de bewoners, zoals dit nu met name rond het thema parkeren (Ool) en verkeersveiligheid (Asselt) het geval is.

De natuurfunctie met de bijbehorende rust en ruimte is belangrijk. Er is daarbij in deze visie onderscheid gemaakt tussen gebieden die uitsluitend bestemd zijn voor de natuur en die dan ook niet of slechts heel beperkt toegankelijk zijn en gebieden waar de natuur nog steeds de belangrijkste functie is, maar waar ook gebruik van gemaakt kan worden door recreanten in de vorm wandelen, fietsen, vissen, stille vaart (kanoën, roeien, suppen, zeilen), e.d. Hierop zijn uitzonderingen gemaakt waar de plassen grenzen aan bebouwd gebied en de recreatieve druk het hoogst is.

Tegelijk is het gebied van groot belang in tijden van hoog water. Zodra het water stijgt loopt een groot deel van het gebied onder water. Hiermee wordt voorkomen dat verder benedenstrooms gelegen gebieden wateroverlast ervaren. Dit betekent dat bij alle ontwikkelingen in het gebied telkens gekeken moet worden of dit strookt met deze functie. In het gebied is daarom geen ruimte voor (permanente) bouwwerken of de ontwikkeling van bos. De functie van het gebied bij hoogwater leidt tevens tot extra meekoppelkansen. In de toekomst worden delen van de waterkeringen verhoogd. Door mee te liften met deze ontwikkelingen kan werk met werk worden gemaakt of kan met geringe meerkosten een aanvullende functie worden gerealiseerd, zoals een fiets- of wandelpad of kan er ruimte ontstaan voor nieuwe natuur.

In het vorige hoofdstuk is de input vanuit de informatieavonden, enquêtes en de gesprekken met stakeholders samengevat. De relevante input hiervan is verwerkt in de gebiedsprofilen per zone. Naast deze input is zoveel mogelijk aangesloten bij vigerend beleid ten aanzien van gebiedsoverstijgende zaken als vissen (Sportvisserij Nederland) en vaarsnelheid (Rijkswaterstaat). Daarnaast is aangesloten bij reeds verleende vergunningen.

ZONERINGENKAART



4.2 ALGEMENE UITGANGSPUNTEN IN HET GEBIEDSPROFIEL

Het gebiedsprofiel van de niet-stedelijke Maasplassen bestaat uit zones waarin een aantal thema's aan bod komen. Iedere zone heeft kenmerkende eigenschappen waarin bepaalde activiteiten of faciliteiten juist wel of niet zijn toegestaan. Op de kaart is een overzicht van deze zones te zien. De begrenzingen op de kaart zijn zoveel mogelijk op logische plekken gelegd, maar zijn niet bedoeld als absolute grenzen. Navolgend zijn de kenmerken en uitgangspunten per zone beschreven. Voor elke zone is naast een beschrijving tevens een tabel opgenomen. Hierin zijn allereerst de opgaven beschreven. Soms zijn dit opgaven die terug komen in hoofdstuk 5 als kansrijke ontwikkeling, soms zijn dit aandachtspunten waar rekening mee gehouden moet worden bij nieuwe ontwikkelingen of bij de aanpak van de geschetste problematiek. Daarnaast is een tabel opgenomen van voorstelbare activiteiten in de betreffende zone en de bijbehorende voorzieningen. Dit is geen uitputtende lijst, maar een weergave van voorstelbare mogelijkheden en onmogelijkheden, die aangeven welk type voorzieningen passend is. In de tabellen is aangegeven of deze bijdragen aan één van de thema's: Natuur en water, Recreatie, Inrichting van het gebied en Leefbaarheid en gezondheid.

De gebiedsprofielen moeten passen binnen algemene kaders waaraan ontwikkelingen moeten voldoen. Deze algemene kaders worden gevormd door de richtlijnen rondom de bescherming tegen water (Hoogwater Beschermingsprogramma, HWBP), provinciaal beleid met betrekking tot natuur (Natuurbeleidsplan, Natura 2000) en de beleidslijn Water en Bodem Sturend. Op basis van deze beleidsstukken dienen bouwwerken bijvoorbeeld van tijdelijke aard te zijn of moeten ontwikkelingen rekening houden met het feit dat deze binnen het Natuurnetwerk Limburg liggen en dan ook natuur moeten blijven. In hoofdstuk 2, paragraaf 3 staat een korte samenvatting van de belangrijkste beleidsstukken, die als kader functioneren waarbinnen ontwikkelingen al dan niet mogelijk zijn.

4.3 GEBIEDSPROFIEL PER ZONE

4.3.1 ZONE 1: NATUUR

In de zone Natuur liggen de gebieden waar de natuur de belangrijkste, zo mogelijk de enige functie is. Deze gebieden vormen de huidige of toekomstige rustgebieden voor allerlei kwetsbare soorten, waar verstoring door menselijke activiteiten dan ook niet gewenst is. Het betreft gebieden die ook nu al slecht of helemaal niet bereikbaar zijn. In deze gebieden mag de natuur ongestoord haar gang gaan, met uitzondering van incidenteel noodzakelijk ingrijpen. Bijvoorbeeld als de functie van het gebied voor de hoogwaterveiligheid in het geding is.

Landschappelijk bestaat deze zone uit een licht geaccidenteerd terrein met wat hogere en drogere plekken en wat lagere nattere plekken, waardoor een afwisselend beeld ontstaat van natuurlijk grasland, moerassige laagtes, kleine bosjes, spontane opslag van enig struweel en hier en daar een enkele solitaire boom. Het beheer gebeurt zo veel mogelijk met grote grazers.

Toegankelijkheid wordt bepaald door de terreinbeheerder. Voorzieningen zoals paden, bankjes, parkeerplaatsen en prullenbakken zijn er niet tot nauwelijks en worden ook niet wenselijk geacht in deze zone.



Gerelingsplas

OPGAVEN	Natuur en water	Recreatie	Inrichting gebied	Leefbaarheid en gezondheid
Monitoring en eventuele sturing daar waar de doelen voor natuurbeheer en -ontwikkeling dit noodzakelijk maakt.	•		•	
Nemen van maatregelen die tot doel hebben deze gebieden ontoegankelijk te maken of te houden.	•		•	
Handhaven op overlast gevende activiteiten die niet thuishoren in deze zone, zoals wildkamperen, illegale visserij, drugshandel, kampvuurtjes, zwerfafval, betreding buiten toegestane periode.				•

ACTIVITEITEN	Natuur en water	Recreatie	Inrichting gebied	Leefbaarheid en gezondheid
Beheer door grote grazers (Galowayrunderen, Konikpaarden)	•		•	
Struinen op momenten dat dit is toegestaan door de terreinbeherende instantie.	•		•	

VOORZIENINGEN	Natuur en water	Recreatie	Inrichting gebied	Leefbaarheid en gezondheid
Geen voorzieningen die bereikbaarheid van of bezoek aan deze gebieden vergemakkelijkt (geen aanlegplaatsen, wandelpaden, e.d.).	•		•	
Voorzieningen aan de rand, die de beleving van het gebied op afstand mogelijk maken, zoals een uitzichttoren of een vogelkijkwand.		•	•	



4.3.2 ZONE 2: NATUURLIJK WATER

De zone Natuurlijk water is het equivalent van de zone natuur, maar dan op het water. Dit betekent dat de toegankelijkheid beperkt is en hiervoor geen voorzieningen aanwezig zijn (anders dan mogelijk noodzakelijk voor beheer of hulpdiensten). Toegang onder begeleiding door de terreinbeherende instantie, op momenten dat de verstoring het minst is, is hier mogelijk. Ook voor vissers zijn deze plassen niet toegankelijk.

De wateren, die onder deze zonering vallen, zijn de Gerelingsplas en de Spoorplas. Deze plassen worden op dit moment nog ontgrind en zijn daarom ook nu al ontoegankelijk voor recreatie. In diverse beleidsstukken zijn deze plassen aangewezen als toekomstig natuurgebied. Hier sluiten we in deze visie bij aan.

Het is voorstelbaar dat deze gebieden in de loop der tijd deels dichtslibben door sediment dat aangevoerd wordt tijdens perioden van hoog water. Dit zijn natuurlijke processen, die passen bij de betekenis van het gebied voor de natuur.



Lus van Linne (bron: kuyperskessel.nl)

OPGAVEN	Natuur en water	Recreatie	Inrichting gebied	Leefbaarheid en gezondheid
Inrichting van de Gerelingsplas en Spoorplas na ontgronding zodanig dat deze afgesloten zijn voor recreanten	•		•	

ACTIVITEITEN	Natuur en water	Recreatie	Inrichting gebied	Leefbaarheid en gezondheid
Excursies onder begeleiding van de terreinbeherende organisatie gedurende de periode van het jaar dat verstoring het minst is		•		

VOORZIENINGEN	Natuur en water	Recreatie	Inrichting gebied	Leefbaarheid en gezondheid
Geen voorzieningen	•	•	•	

4.3.3 ZONE 3: RECREATIEF MEDEGEBRUIK NATUUR

Rondom de niet-stedelijke Maasplassen is de hoofdfunctie natuur. Delen zijn echter ook nu al toegankelijk voor recreanten. Recreatief medegebruik is dan ook goed voorstelbaar in de gebieden die minder kwetsbaar zijn. Dit recreatief medegebruik bestaat uit het handhaven van bestaande wandelpaden en mogelijk toevoegen van een enkel wandel- of fietspad. Het gebruik van het gebied is met name bedoeld voor de lokale gebruiker en niet als trekker voor gebruikers van verder weg. Kortom geen groei van de recreatieve druk, maar behouden van de bestaande situatie. Dit betekent ook dat in deze gebieden ruimte is voor vissers en een eventuele niet gereguleerde zwempartij. Voorzieningen in de vorm van vissteigers of een strandje worden in deze gebieden dan ook niet verder uitgebreid of toegevoegd (met uitzondering van oevers met recreatieve functie). In aanvulling op de wandel- en fietspaden is het plaatsen van een enkele bank op een goed gekozen plek, eventueel in combinatie met prullenbakken goed mogelijk. Hekwerken in het gebied dienen tot een minimum te worden beperkt. Op dit moment staan op sommige plekken verschillende hekken, waarbij de functie onduidelijk is.



Wandelpad bij de Asseltse Plassen (bron: kuyperskessel.nl)

Rondje om Oolderplas

Bijzondere aandacht gaat hierbij uit naar de Oolderplas. Op dit moment is het niet mogelijk om een rondje om deze plas te lopen. Er is in een eerdere visies het idee genoemd van een brug om dit ommetje mogelijk te maken. Deze brug dient voldoende hoog te zijn om de toegankelijkheid van de Oolderplas te verzekeren voor zeilboten. Mocht ten behoeve van de doorstroming een tweede ingang worden gerealiseerd van de Oolderplas is het voorstelbaar dat de oversteek op deze plek plaatsvindt door middel van een trekpontje of een andere kleinschalige voorziening, die door de recreant bediend kan worden.

Naturisten

Een specifieke groep bezoekers van het gebied wordt gevormd door de naturisten die gebruik maken van het gebied rondom Oolergreend (voorheen Isabellagreend). Hoewel vanuit de bevolking is aangegeven dat deze locatie voor veel overlast zorgt, is opheffen of verplaatsen geen oplossing. De overlast die wordt ervaren hangt met name samen met activiteiten die door omwonenden worden gerelateerd aan het gebruik door naturisten, maar hier niet daadwerkelijk toe behoren. Het gaat hierbij met name om het gebruik van het gebied als mannenontmoetingsplaats. Waarschijnlijk heeft de overlast vooral te maken



Oolergreend (bron: adobestock.com)

met de enigszins verscholen ligging en toch relatief goede bereikbaar per auto. Naturisten zijn in het algemeen begaan met hun omgeving en geven weinig overlast in de vorm van zwerfvuil of lawaai. De overlast gevende activiteiten zullen dan ook naar verwachting niet verdwijnen door opheffen van

het naturistengebied.

Dit is dus géén oplossing en zou door deze gebruikers als zeer onwenselijk en onnodig worden ervaren. De oplossing ligt enerzijds bij een intensiever beheer, waardoor er minder schuilmogelijkheden zijn en anderzijds bij een stevig handhavingsbeheer, waarbij vastgehouden wordt aan toegankelijkheid tussen zonsopgang en zonsondergang. Ook een goede afbakening van het terrein waar naturisme welkom is en waar niet kan hierin een goede rol spelen.

Oevers

Daar waar deze zone grenst aan één van de Maasplassen zijn de oevers apart aangegeven met een eigen arcering. Hierbij is onderscheid gemaakt tussen natuuroevers en oevers met een aanvullende recreatieve functie. De natuuroevers bieden geen faciliteiten voor vissers of zwemmers, al mogen deze groepen wel gebruik maken van de oevers op eigen gelegenheid. Dit geldt ook voor de oevers van de plassen waar niet gevist mag worden (plassen met donkergroene arcering). De oevers zijn hier niet apart aangegeven. Voor de oevers met een aanvullende recreatieve aanduiding is het voorstelbaar dat hier kleine voorzieningen in de vorm van vissteigers of zwemplekken worden gerealiseerd. Ten noorden van de Oolderplas, nabij de parkeerrotonde is een zwemstrand voorstelbaar. Langs de oever, die voor Oolderveste loopt, kan ook een speciaal aangeduid wandelpad worden aangelegd om de overlast te verminderen, die fietsers en wandelaars van elkaar ondervinden op het bestaande fietspad.



Natuuroever met informeel strandje / vissersplek bij de Asseltse Plassen

OPGAVEN	Natuur en water	Recreatie	Inrichting gebied	Leefbaarheid en gezondheid
Knelpunten oplossen om extensieve vormen van recreatie mogelijk te maken door aanleg van een fiets- of wandelpad (evt. ook geschikt voor rolstoel of rollator), een brug of (trek)pontje.		•	•	•
Duidelijke begrenzing van het naturistenterrein rondom Oolergreend realiseren om handhaving van ongewenste activiteiten mogelijk te maken.		•	•	•
Tegengaan van de aanleg van extra hekwerken en zo mogelijk verwijderen hiervan (opstellen hekkenplan).		•	•	
Overlast zoals afval en ongewenste activiteiten beperken door handhaving.	•	•	•	•
Voldoende ruimte voor ontspanning en rust creëren of behouden.		•	•	•

ACTIVITEITEN	Natuur en water	Recreatie	Inrichting gebied	Leefbaarheid en gezondheid
Extensieve vormen van recreatie zoals wandelen, (informeel) zwemmen en vissen (op plekken toegestaan volgens VISplanner.nl).		•	•	•
Natuureducatie, bijvoorbeeld in de vorm van een natuurleerpad of insectenkasten.	•	•	•	
(Maai)beheer van de oevers met aanvullende recreatiefunctie (oranje arcering), zodat intensiever gebruik mogelijk is als zonneweide of visplek.	•	•		

VOORZIENINGEN	Natuur en water	Recreatie	Inrichting gebied	Leefbaarheid en gezondheid
Wandel- en fietspaden, inclusief voorzieningen als bruggen, pontjes e.d.		•	•	
Bankjes en/of prullenbakken langs paden.			•	
Informatiedragers (bijvoorbeeld een bord of QR-code) op plekken die hier geschikt voor zijn.		•		•
Geen aanvullende voorzieningen in/aan de natuuroevers.	•	•	•	
In de oevers met aanvullende recreatieve functie is aanleg van kleinschalige voorzieningen mogelijk bijvoorbeeld ten behoeve van vissen (zoals vissteiger voor minder validen) of zwemmen mogelijk, mits passend in de omgeving.		•	•	



4.3.4 ZONE 4: RECREATIEF MEDEGEBRUIK WATER

Het water in deze zone sluit aan op de delen van het gebied die zijn aangeduid als Recreatief medegebruik natuur. De functie van dit water is in de eerste plaats van belang voor de natuur. Recreatie is ondergeschikt. Dit betekent dat deze delen vooral bedoeld zijn voor stille vormen van varen met een lage toegestane snelheid voor boten met motor.



Voorbeeld stille vaart, kanoën (bron: molke.nl)

Sommige delen van de plassen die met deze kleur worden aangeduid zijn in de loop der tijd aangeslibd. Het lijkt logisch om in deze zone, waar de natuur de hoofdfunctie is, deze gebieden niet te verdiepen ten gunste van de recreatievaart. Mogelijk dat bijvoorbeeld door boeien of borden aangegeven kan worden dat deze delen ondiep zijn en dus boten en bootjes met een grotere diepgang hier gevaar lopen om vast te lopen.

De Asseltse plassen hebben deze aanduiding gekregen. Naast het feit dat in dit gebied rust en natuur belangrijk zijn past deze vorm van recreatief gebruik van de plassen ook goed bij de maat en schaal van het dorp Asselt.

Ook de plassen rondom de Oolderplas hebben deze aanduiding gekregen. Zo wordt Oolergreend in de huidige situatie al benut door recreanten, in dit geval met name door naturalisten die hier zwemmen en rondom wandelen (zie ook de zone Recreatief medegebruik natuur). Ook de andere plassen rondom de Oolderplas, zoals ten zuiden van de Oolderplas en in de Lus van Linne past een combinatie van natuur en extensieve recreatie goed. Op deze manier kan de natuurbeleving vanaf het water worden versterkt.

De plassen met deze aanduiding kunnen ook benut worden door de vissers. Uitzondering daarop zijn de plassen met een donkergroene arcering zoals op de kaart aangegeven. Hieronder vallen Oolergreend, de kleine plasjes in de Lus van Linne, tussen het snelvaartgebied en de Oolderplas en ten zuiden van Het

Smalbroek en de Maas, en het water rondom de bestaande jachthaven in Asselt.



Losliggende steigers in het water

In deze wateren is ruimte voor aanlegplaatsen, mits deze niet verbonden zijn met de vaste wal. Dit kan bijvoorbeeld door aanleg van drijvende steigers. Hierbij moet uiteraard rekening gehouden worden met mogelijke overlast voor de directe omgeving; dus geen drijvende stijgers in de nabijheid van woningen.

OPGAVEN	Natuur en water	Recreatie	Inrichting gebied	Leefbaarheid en gezondheid
Handhaving van de toegestane snelheid voor motorboten.		•	•	•
Beperken (geluid)overlast op het water in met name de avonduren.		•		•
Steigers met een verbinding met de vaste wal gefaseerd vervangen door drijvende steigers.	•	•	•	•

ACTIVITEITEN	Natuur en water	Recreatie	Inrichting gebied	Leefbaarheid en gezondheid
Stille vaart: suppen, kanoën, zeilen en motorboten mits deze zich aan de maximaal toegestane snelheid houden.		•		
Zwemmen toegestaan, maar wordt niet gefaciliteerd.		•	•	
Vissen toegestaan, m.u.v. de op kaart aangegeven wateren met arcering.		•		

VOORZIENINGEN	Natuur en water	Recreatie	Inrichting gebied	Leefbaarheid en gezondheid
Aanlegmogelijkheden zonder verbinding met de vaste wal, bijvoorbeeld in de vorm van drijvende steigers.		•	•	



4.3.5 ZONE 5: NATUURINCLUSIEF LANDGEBRUIK

Het gebied dat is aangegeven met deze kleur heeft als hoofdfunctie landbouw. Gezien de ligging omgeven door natuur is het zinvol dit gebied ook een functie voor de natuur te geven door stimuleren van natuurinclusieve landbouw en stimuleren van de aanleg van kleine landschapselementen, zoals hagen, struweel, bosjes en akkerranden. Bestaande landschapselementen dienen behouden te worden. De aanleg van één of meer doorgaande wandelpaden door dit gebied kan helpen om de recreatiedruk in het hele gebied te spreiden en zo te verminderen.



Landschap buitengebied Asselt (bron: loegiesen.nl)

OPGAVEN	Natuur en water	Recreatie	Inrichting gebied	Leefbaarheid en gezondheid
Landschapselementen zoals hagen, struweel en bosjes behouden en versterken.	•		•	

ACTIVITEITEN	Natuur en water	Recreatie	Inrichting gebied	Leefbaarheid en gezondheid
Extensieve recreatie (wandelen en fietsen) over paden en wegen.		•	•	
Natuurinclusieve landbouw.	•		•	

VOORZIENINGEN	Natuur en water	Recreatie	Inrichting gebied	Leefbaarheid en gezondheid
Aanleg van wandelpad(en) in combinatie met een enkel bankje.		•	•	

4.3.6 ZONE 6: (VAAR)WATER

De Oolderplas is een plas die op dit moment intensief gebruikt wordt als vaarwater. Aan de plas grenzen aan de oostzijde diverse functies waarvoor de bereikbaarheid per boot belangrijk is (onder andere botenverhuur en een botenhelling). Er is dan ook geen reden om het bootverkeer op de Oolderplas aan banden te leggen. Door de ligging van de plas en de heersende windrichting is de Oolderplas één van de meest aantrekkelijke plassen om te zeilen. De vestiging van een surfschool aan de Oolderplas is uit dit oogpunt dan ook goed gekozen. De aanwezigheid van motorboten en zeilboten zorgen voor mogelijke conflicten. Dit is helaas niet te voorkomen gezien de grote drukte op de verschillende Maasplassen en wordt geregeld door de gangbare vaarregels, waarbij zeilboten voorrang hebben op gemotoriseerde boten. Er ligt wel een taak bij de bootverhuurder om huurders hierop te wijzen.



Windsurfer (bron: Oolderplas.nl)

Aanlegsteigers voor recreanten liggen bij voorkeur in water met deze aanduiding. Tegelijk moet daarbij rekening gehouden worden dat aanlegsteigers een plek krijgen die zo min mogelijk tot overlast kan leiden bij direct omwonenden. Bijzondere aandacht gaat hierbij uit naar de entree van de Oolderplas. Gezien de grote concentratie van boten en bootjes lijkt het verstandig hier voldoende aanlegplaatsen te realiseren. Daarbij is het ook hier niet de bedoeling dat vanaf de steiger de wal gemakkelijk betreden kan worden. Steigers, waarbij een verbinding bestaat met de vaste wal blijken uit te nodigen tot lang verblijf. Door telkens de boot een stukje te verplaatsen wordt voldaan aan de regel in de APV dat een boot maximaal 3 x 24 uur ergens mag aanleggen, terwijl tegelijk het verblijf eindeloos gerekt wordt. De huidige aanwezige steigers worden op termijn vervangen door drijvende steigers. Formele vissteigers voor bijvoorbeeld rolstoelen en mensen die slecht ter been zijn, zijn voorzieningen die hier een plek kunnen krijgen als daar behoefte aan is.



Voorbeeld aanlegeilandjes op het water (bron: Trouw.nl)

OPGAVEN	Natuur en water	Recreatie	Inrichting gebied	Leefbaarheid en gezondheid
Handhaven op toegestane snelheid op het water om overlast te voorkomen en veiligheid te waarborgen (met name jetski's en speedboten).		•		•
Beperken geluidsoverlast over het water van muziek, snelle motorboten, horeca, schreeuwende jeugd.		•		•

ACTIVITEITEN	Natuur en water	Recreatie	Inrichting gebied	Leefbaarheid en gezondheid
Varen conform bestaande regelgeving		•		
Vissen is toegestaan		•		
Zwemmen (informeel)		•		

VOORZIENINGEN	Natuur en water	Recreatie	Inrichting gebied	Leefbaarheid en gezondheid
Aanlegmogelijkheden zonder verbinding met de vaste wal, bijvoorbeeld in de vorm van drijvende steigers.		•	•	

4.3.7 ZONE 7: MAAS

Ter hoogte van de Oolderplas wordt de Maas niet langer gebruikt door de beroepsvaart. Deze vindt zijn weg via Sluis Heel over het kanaal. Op de Maas is de maximale toegestane snelheid vastgelegd in bestaande regelgeving. Dit betekent dat ter hoogte van de Lus van Linne en Asselt een maximumsnelheid geldt van 20 km/u en voor het deel van de Maas tussen het snelvaartgebied en de stedelijke Maasplassen 9 km/u.

De oevers van de Maas kunnen gebruikt worden door vissers. Gebruik van de Maas als formeel zwemwater is niet wenselijk.

Een opgave is het op orde brengen en houden van de bebording voor scheepvaart. Mogelijke onveilige situaties op het water kunnen hiermee voorkomen worden.



De Maas rondom de Oolderplas (bron: Limburger.nl)

Snelvaartzone

Op een gedeelte van de Maas, tussen de Lus van Linne en de ingang van de Oolderplas is een zone ingericht als snelvaartzone. Deze zone wordt in de huidige situatie gebruikt voor snelvaart zonder maximumsnelheid. Een deel van dit gebied wordt gebruikt als water voor waterskiën. De locatie van de snelvaartzone, direct grenzend aan het gebied aangeduid met 'natuur', is wellicht niet heel gelukkig. Tegelijk is een andere locatie die minder overlast geeft lastig te vinden en is er behoefte aan gebieden waar hard gevaren kan worden met speedboten, jetski's e.d. Om te voorkomen dat men ook buiten dit gebied op hoge snelheid doorvaart (grenzen op het water zijn moeilijk zichtbaar) is het voorstelbaar dat er bij de grenzen van het snelvaartgebied extra aandacht is voor handhaving van de toegestane snelheid. Daarnaast is voorgesteld om de noordelijke grens van de snelvaartzone een stuk richting het zuiden te verplaatsen. Hiermee wordt het overgangspunt van snelvaart naar een maximale snelheid van 9 km/u op de Maas weggehaald bij de invaart van de Oolderplas. In de huidige situatie komt daar namelijk veel waterverkeer samen en ontstaan er gevaarlijke situaties door verkeer uit de snelvaartzone dat nog moet afremmen.

Vissen is in dit gebied toegestaan, al zullen veel vissers niet voor dit gebied kiezen vanwege de golfslag door snelle boten en het risico van overvaren van de uitgeworpen vislijn.

OPGAVEN	Natuur en water	Recreatie	Inrichting gebied	Leefbaarheid en gezondheid
Handhaven van de toegestane snelheid, met name in de delen direct grenzend aan het snelvaartgebied		•		•
Noordelijke grens aanpassen i.v.m. ingang Oolderplas		•		•
Bebording voor scheepvaart op orde brengen		•	•	•
Noordelijke grens snelvaartgebied aanpassen i.v.m. ingang Oolderplas		•	•	•
Handhaven op toegestane snelheid buiten de snelvaartzone		•		•

ACTIVITEITEN	Natuur en water	Recreatie	Inrichting gebied	Leefbaarheid en gezondheid
Vissen is toegestaan		•	•	
Varen is toegestaan (rekening houdend met de maximale snelheid voor motorboten)		•		
Snelvaart zonder maximum snelheid in snelvaartgebied		•	•	
Waterskiën in snelvaartzone		•		

VOORZIENINGEN	Natuur en water	Recreatie	Inrichting gebied	Leefbaarheid en gezondheid
Veerpont		•	•	
Aanlegplaatsen (daar waar noodzakelijk)		•	•	



Jetskiër (bron: eilandvanmaurik.nl)

4.3.8 ZONE 8: RECREATIEZONE

De gebieden met deze aanduiding liggen aan de noord- en zuid-oostelijke oever van de Oolderplas en langs de oostelijke en noordoostelijke oevers van de Asseltse Plassen. De locaties van deze aanduiding past op een logische manier in de zonering van natuur, via recreatief medegebruik naar stedelijk gebied. De activiteiten die hier plaatsvinden sluiten daar bij aan. De ambitie is allereerst gericht op het beter organiseren van de bestaande activiteiten, waarbij samen met de ondernemers en de bewoners kansen worden gezocht voor een optimale inrichting en organisatie van deze gebieden zonder dat dit een extra aantrekkende werking heeft op het aantal bezoekers. Mogelijk kan een benadering van deze zone als één gebiedsontwikkeling leiden tot een betere inrichting met meer samenhang en tegelijkertijd bijdragen aan de oplossing van de bestaande problematiek (parkeren op eigen terrein, meer sociale controle, etc.).



Beachclub Oolderhof (bron: Tripadvisor.be)

Voor de bezoekers van de Oolderplas en de Asseltse plassen bepalen de recreatieondernemers die zijn gevestigd in deze zone voor een belangrijk deel het gezicht van het gebied. De ondernemers functioneren als gastheer, niet alleen voor hun eigen voorziening, maar tegelijk voor het hele gebied. Mensen verkennen van hieruit het gebied wandelend, fietsend of per (gehuurde) boot of kano. De ondernemers bepalen daarmee voor een belangrijk deel het imago van het gebied. Er rust bij hen dan ook de taak om de bezoekers te wijzen op de spelregels, zoals meenemen van afval, geen geluidsoverlast e.d.

Langs de Oolderplas zijn verschillende voorzieningen gevestigd, waaronder een horecagelegenheid, een botenverhuur, en een surfclub. Het is van belang dat de betreffende ondernemers eventuele negatieve aspecten van hun onderneming niet afwentelen op het openbaar gebied, maar zoveel mogelijk oplossen op eigen terrein. Daarbij gaat het met name om de parkeerdruk door bezoekers. Of binnen dit gebied nog aanvullende activiteiten een plek kunnen vinden hangt af van het verwachte effect ervan op de directe omgeving, maar ook of deze aansluiten bij de sfeer en de functie van het gebied en waar thema's als rust en ruimte belangrijk zijn. De effecten dienen altijd eerst in kaart te worden gebracht alvorens hier uitsluitel over gegeven kan worden.



Parkeerdruk bij de plassen (bron: Kragten)

Aan de Asseltse Plassen bevindt zich één jachthaven. Voor een tweede jachthaven is in 2007 een vergunning afgegeven. Voor wat betreft recreatie binnen deze zones aan de Asseltse Plassen geldt (in lijn met eerdere overwegingen ten aanzien van dit gebied), dat respect voor de aanwezige natuurwaarden, landschappelijke openheid en cultuurhistorische waarden van belang zijn bij het gebruik van de hier gelegen locaties. Dit betekent dat hier geen ruimte wordt geboden aan grootschalige pleziervaart.

OPGAVEN	Natuur en water	Recreatie	Inrichting gebied	Leefbaarheid en gezondheid
Realiseren van goede bereikbaarheid voor recreanten/bezoekers.		•	•	
Parkeeroverlast onderzoeken. Hoe hoog is de druk en welke maatregelen moeten hiervoor worden getroffen?			•	•
Ontwikkelen van een aantrekkelijk entreegebied rondom de Tump, Surfclub en Oolderhof. Vrije en laagdrempelige toegankelijkheid van het gebied met zo min mogelijk hekwerken staat daarbij centraal.			•	
Overlast voorkomen door het belang van verminderen van overlast onder de aandacht te brengen bij de ondernemers.		•		•
Beperken van meer commerciële recreatie, zoals bootverhuur, verblijfsrecreatie e.d., die niet past bij het (wenselijk) imago van het gebied.		•		

ACTIVITEITEN	Natuur en water	Recreatie	Inrichting gebied	Leefbaarheid en gezondheid
Verhuur van varend materieel (boten, surfplanken, e.d.), inclusief parkeren.		•	•	
Uitbaten van een seizoensgebonden eet- en/of drinkgelegenheden (horeca).		•	•	

VOORZIENINGEN	Natuur en water	Recreatie	Inrichting gebied	Leefbaarheid en gezondheid
Terrassen (horeca)		•	•	
Botensteigers		•	•	
Parkeerplaats		•	•	
Watertappunten			•	•
Afvalbakken			•	•
Zwemgelegenheden/ strand		•	•	
Aanvullende voorzieningen die passen bij het imago van het gebied (rust en ruimte) en de bestaande voorzieningen versterken zoals een natuurlijke speelplaats.	•	•	•	

4.3.9 ZONE 9: BEBOUWINGSRAND HERTEN

De stedelijke rand van de Oolderplas is de bebouwingsrand die bestaat uit woningen met uitzicht over het water (Oolderveste) of woningen aan de dijk (Ool). Bewoners en bezoekers van het gebied wandelen of fietsen langs het water op zoek naar vertier in de vorm van varen (in een al dan niet gehuurde boot), surfen, chillen, zwemmen of een bezoek aan de terrassen van de aanwezige horecagelegenheden, zoals de beachclubs. Mensen gebruiken deze zone ook als uitvalsbasis om in het gebied te wandelen en te fietsen. Een goede routing en heldere entrees vanuit de wijk naar de Maasplassen zijn in dit verband belangrijk. Enerzijds om overlast door dwalend verkeer te voorkomen en anderzijds omdat de routing en entrees belangrijk zijn voor de ervaring van de recreant.



Openbare fietsenstalling (bron: renesseaanzee.nl)

Door het grote aantal bezoekers en de relatief beperkte parkeergelegenheid wordt er geparkeerd op plekken die hier niet voor zijn bedoeld, zoals in de berm of op de helling van de dijk. Voor de bewoners is dit een bron van ergernis, omdat dit overlast geeft. Om de overlast terug te dringen is het wenselijk dat meer mensen gebruik maken van de fiets. Op dit moment ontbreken echter voorzieningen om fietsen op een veilige manier te stallen. Dit is overigens ook los van de relatie met de parkeerdruk in het gebied een veel genoemde voorziening, die ontbreekt.

Naast de parkeerproblematiek is ook het gebruik van het fietspad dat voor Oolderveste langs loopt een bron van ergernis. Van dit pad wordt zowel door fietsers als door wandelaars gebruik gemaakt. Dit is in principe geen probleem, maar op drukke dagen zitten beide gebruikersgroepen elkaar in de weg. Een mogelijke oplossing hiervoor zou kunnen zijn om langs de oever een goed begaanbaar wandelpad te realiseren, zodat er voor de wandelaar een alternatieve route beschikbaar is (zie ook zone recreatief medegebruik natuur, paragraaf oevers).



Voorbeeld sanitaire voorziening (bron: bndestem.nl)

Tenslotte is het voorstelbaar dat in dit gebied onderzoek gedaan wordt naar de behoefte aan sanitaire voorzieningen. Voor de bezoekers van de horecagelegenheden (zone recreatiezone/privaat eigendom) is dit uiteraard niet nodig, maar voor de vele dagjesmensen die geen bezoek brengen aan de horeca, maar Ool gebruiken als overstapplaats naar de fiets of vanuit hier gaan wandelen is dit een voorziening die wordt gemist.

OPGAVEN	Natuur en water	Recreatie	Inrichting gebied	Leefbaarheid en gezondheid
Koppelkansen identificeren en benutten bij ontwikkelingen rondom maatregelen voor hoogwaterveiligheid.	•		•	
Beleving van de dorpsrand behouden en zo mogelijk versterken.		•	•	•
Onderzoek naar de parkeeroverlast en oplossingsmogelijkheden.		•	•	•
Realiseren van goede stallingsmogelijkheden voor fietsen om gebruik van de fiets te stimuleren.			•	•
Aandacht voor de leefbaarheid van inwoners bij nieuwe ontwikkelingen.				•
Routing vanuit de wijk naar de Maasplassen versterken.		•	•	•
Stimuleer fiets- i.p.v. autogebruik.			•	•

ACTIVITEITEN	Natuur en water	Recreatie	Inrichting gebied	Leefbaarheid en gezondheid
Wonen			•	•
Uitbaten van een eet- en/of drinkgelegenheid (horeca).		•	•	

VOORZIENINGEN	Natuur en water	Recreatie	Inrichting gebied	Leefbaarheid en gezondheid
Goede veilige fiets- en wandelpaden voor iedereen met veilige oversteekplaatsen en voldoende verlichting.		•	•	
Terrassen (horeca)		•	•	•
Watertappunten			•	•
Afvalbakken			•	•
Openbaar toegankelijk sanitair	•	•	•	•

4.3.10 ZONE 10: DORPSGEZICHT ASSELT

Asselt is één van de parels die Roermond rijk is. Het is een klein lintdorp dat gericht is op het water. Diverse cultuurhistorische elementen, zoals de kerk en het Museum Asselt, waar diverse vondsten en verhalen uit het verleden worden tentoongesteld, maken deel uit van het beschermd dorpsgezicht. Deze kwaliteiten zouden kunnen worden versterkt door stimuleren van het museumbezoek en het benadrukken van het cultuurhistorisch verleden van Asselt. Ook de kademuur aan de noordkant van Asselt is onderdeel van het dorpsgezicht waar Asselt trots op is. De kademuur beschermt Asselt tegen hoogwater.

De belangrijkste problematiek in het dorp bestaat uit de onveiligheid op de diverse smalle wegen en kruispunten tijdens drukke dagen. Om een voorbeeld te noemen is de huidige verbinding voor voetgangers van museum Asselt naar het centrum van Asselt onveilig door gebrek aan voetpaden. Een oplossing hiervoor die kan worden onderzocht is om een wandelpad rondom de kerk aan te leggen, zodat men niet over de weg hoeft te lopen. Dit pad kan richting het centrum lopen, maar daarnaast ook de andere kant op richting de uiterwaarden, om die beter bereikbaar te maken vanuit Asselt.

Ook wordt er, ondanks de aanwezigheid van voldoende parkeergelegenheid, veel geparkeerd op plekken die daar niet voor zijn bedoeld. Een nader onderzoek naar de verkeerssituatie en het parkeren is dan ook een belangrijke aanbeveling. Stimuleren van fietsgebruik maakt hier deel van uit.

Een horecagelegenheid met uitzicht over de jachthaven maakt deel uit van de dorpsrand van Asselt, evenals een botenhelling, die overigens niet in eigendom is van de gemeente. Hierdoor komen veel bezoekers naar Asselt. Bankjes, picknicktafels en eventueel prullenbakken zijn voorzieningen die hierbij passen en hier ook te vinden zijn. Het ontbreekt echter aan openbaar toegankelijk sanitair.



Kerk en museum Asselt (bron: museumasselt.nl)

OPGAVEN	Natuur en water	Recreatie	Inrichting gebied	Leefbaarheid en gezondheid
Maatregelen voor hoogwaterveiligheid afwegen en vormgeven i.r.t. het beschermd dorpsgezicht en zo mogelijk benutten van koppelkansen.	•		•	
Behoud en versterken van het beschermd dorpsgezicht van Asselt in combinatie met behoud van het natuurlijke en kleinschalige karakter en beleefbaarheid van het water.	•		•	
Stimuleer fiets- i.p.v. autogebruik.			•	
Aandacht voor verkeersveiligheid (parkeren, veilige wandelpaden en oversteekplaatsen, verlichte paden).		•	•	•
Leefbaarheid voor inwoners behouden, onder ander door tegengaan overlast.				•
Toegankelijke openbare ruimte voor iedereen (rolstoel, rollator).		•	•	•

ACTIVITEITEN	Natuur en water	Recreatie	Inrichting gebied	Leefbaarheid en gezondheid
Wonen			•	
Uitbaten van een eet- en/of drinkgelegenheid (horeca).		•	•	

VOORZIENINGEN	Natuur en water	Recreatie	Inrichting gebied	Leefbaarheid en gezondheid
Veilige wandel- en fietsverbindingen		•	•	•
Terrassen (horeca)		•	•	•
Watertappunten			•	•
Afvalbakken			•	•
Openbaar toegankelijk sanitair	•	•	•	•

5 KANSRIJKE MAATREGELEN/ ONTWIKKELINGEN

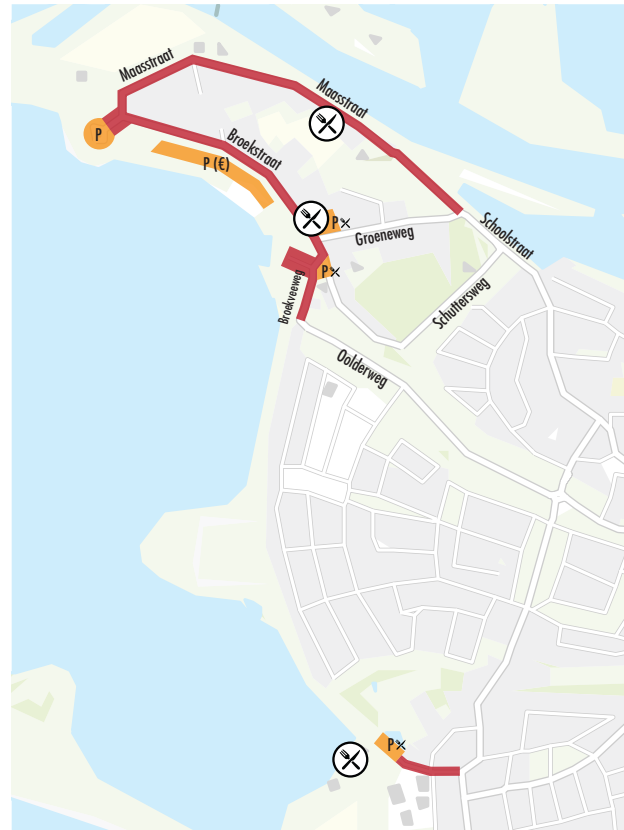
Het gebiedsprofiel voor de niet-stedelijke Maasplassen wil naast een toetsingskader ook een aanzet geven voor een actieve benadering van (een deel van) de geconstateerde problemen. Dit resulteert in een aantal aanbevelingen die soms procesmatig zijn en en soms ruimtelijk van aard zijn. Deze aanbevelingen worden opgesomd in dit hoofdstuk. Hierin wordt aangegeven wie de trekker is, en wie de belangrijkste stakeholder(s) is (zijn).

Aanpak parkeersituatie

Een meermaals geconstateerde ergernis is het parkeergedrag van zowel de bezoekers van de Oolderplas als die van de Asseltse Plassen. In Ool levert dit met name problemen op aan de Maasstraat, de Broekstraat en de dijkovergang aan de Broekstraat. Teneinde hier een goede oplossing voor te vinden zijn verschillende scenario's mogelijk. Een voorstel is de start van een pilot, waarbij het parkeren op onwenselijke plaatsen onmogelijk wordt gemaakt. Door vervolgens de effecten goed te monitoren kunnen mogelijk conclusies getrokken worden ten aanzien van eventuele oplossingen en wordt in elk geval de omvang van het probleem duidelijker. Een gedegen parkeeronderzoek is eveneens een goed uitgangspunt om tot een beter inzicht in de problematiek te komen en op basis daarvan tot oplossingen. Op basis van een dergelijk parkeeronderzoek ontstaat beter inzicht in:

- Herkomst van de geparkeerde auto's
- Moment waarop de parkeerdruk het hoogst is
- Bezettingsgraad van aanwezige parkeerplaatsen en
- Parkeerduur.

Op basis van deze gegevens kan vervolgens gekeken worden welke oplossing voor de parkeerproblematiek het meest voor de hand ligt. Als blijkt dat de oorzaak met name ligt bij de bezoekers van de commerciële voorzieningen is verplicht stellen van parkeren op eigen terrein mogelijk een goede keuze. Een andere oplossing kan zijn dat gezocht wordt naar een centrale parkeerplaats in combinatie met parkeren voor vergunninghouders in de wijk. Mogelijk kunnen ook fysieke maatregelen in de vorm van zwerfkeien, hekjes, paaltjes of een combinatie daarvan bijdragen aan een oplossing om parkeeroverlast te voorkomen. Op basis van een dergelijk onderzoek is het tevens mogelijk om in te schatten of stimuleren van fietsgebruik en het realiseren van goede stallingsmogelijkheden onderdeel van de oplossing kan zijn.



Parkeeroverlast Ool

Rood = overlast parkeren in bermen

Oranje = parkeerplaatsen openbaar, privaat of betaald met ontwikkelkansen

NR	MAATREGEL/ONTWIKKELING	ACTIEHOUDER	OVERIGE STAKEHOLDERS	GEBIEDEN
1	Aanpak parkeersituatie	Gemeente	Ondernemers, buurtverenigingen	Ool en Asselt



Verkeersveiligheid

Een andere veelgehoorde klacht is de verkeersveiligheid. De oorzaak wordt met name gezocht in smalle straatjes, waarover toch veel verkeer beweegt. Door een verkeersonderzoek kan gekeken worden welke plekken het meest gevaarlijk zijn en/of de meeste conflicten opleveren. Vervolgens kan samen met de verkeerskundigen nagedacht worden over mogelijke oplossingen. Ook hier kan de oplossing op verschillende vlakken liggen, bijvoorbeeld in een betere verdeling van de verkeersstromen, stimuleren van fietsgebruik, maar ook in de vorm van mogelijke fysieke maatregelen als een verkeersdrempel, verbreden van de weg of aanleg van een vrijliggend fietspad. Belangrijk aandachtspunt daarbij is natuurlijk het beschermd dorpsgezicht van Asselt, waardoor bepaalde oplossing uitgesloten zullen zijn.

NR	MAATREGEL/ONTWIKKELING	ACTIEHOUDER	OVERIGE STAKEHOLDERS	GEBIEDEN
2	Verkeersveiligheid	Gemeente	Ondernemers, buurtverenigingen	Ool en Asselt

Routestructuren wandelen en fietsen

Het gebruik van het gebied voor extensieve vormen van recreatie als wandelen en fietsen kan mogelijk worden geoptimaliseerd. Zo blijkt er in Asselt behoefte te zijn aan een veilig wandelpad van museum Asselt naar het centrum van Asselt, dat nu ontbreekt. Daarnaast is aangegeven dat er behoefte is aan een doorgaande fietsroute over de Stadswede. Dit geldt eveneens voor de fietsverbinding tussen Merum (Friends Beachclub) en Linne (Brasserie LUS), waardoor een doorgaande fietsroute ontstaat langs het water van de Lus van Linne tot aan de Oolderplas. Naast deze specifieke routes zijn mogelijk nog andere 'missing links' te ontdekken bij een nadere bestudering van het wandel- en fietsnetwerk. Een mogelijke suggestie daarbij is het gebruik maken van de gebieden die zijn aangeduid als natuurinclusief landgebruik. Een wandel- of fietsroute door dit gebied in combinatie met de aanleg van kleine landschapselementen zoals hagen of bosjes kan de druk op de Maasplassen als wandel- en fietsgebied mogelijk ontlasten.

Daarnaast is de fietsroute tussen Oolderveste en de Oolderplas meermaals aangegeven als knelpunt. Op mooie dagen ontstaan hier conflicten tussen wandelaars en fietsers en fietsers onderling. Een mogelijke oplossing die hiervoor is aangedragen is de realisatie van een vrijliggend wandelpad, realiseren van goede fietsenstallingsmogelijkheden of afsluiten voor gemotoriseerde gebruikers als scooters.

NR	MAATREGEL/ONTWIKKELING	ACTIEHOUDER	OVERIGE STAKEHOLDERS	GEBIEDEN
3	Routestructuren wandelen en fietsen	Gemeente	Staatsbosbeheer, Stichting Limburgs Landschap, Rijkswaterstaat	Ool en Asselt

Handhaving

Uitgangspunt is altijd om de inrichting en regelgeving zodanig in te vullen dat handhaving niet nodig is of dat de regels eenduidig zijn. Tegelijk is ook duidelijk dat er op een aantal punten sprake is van overlast, waarbij handhaving een rol speelt. Het gaat daarbij om zaken als overlast door zwerfvuil, geluidsoverlast en overtreding van de vaarsnelheid. Onderwerp van deze maatregel/ontwikkeling is het onderzoeken of er voldoende handvaten zijn om handhaving mogelijk te maken en te onderzoeken welke maatregelen genomen zouden kunnen worden om handhaving te voorkomen. Hierbij kan gedacht worden aan fysieke maatregelen als het vervangen van de aanlegsteigers met een verbinding met de wal door drijvende steigers,

waardoor een dagenlang verblijf minder aantrekkelijk wordt en minder geluidsoverlast en zwerfafval veroorzaakt wordt. Ook plaatsen van de juiste (vaar)borden, een slagboom of hekwerk kan een oplossing zijn om de regels duidelijk te maken, evenals voorlichting door de ondernemers aan de huurders van varend (en/of rijdend) materieel. Aanscherping of aanpassing van regels kan eveneens een beter handvat geven om te kunnen handhaven. Een voorbeeld hiervan is dat een bezoek aan de plassen gelijkgeschakeld wordt met een bezoek aan natuurgebieden en dus alleen plaats mag vinden tussen zonsopkomst en -ondergang. Hiermee ontstaat helderheid over de periode waarin iemand zich in het gebied mag bevinden en is er geen discussie mogelijk of er sprake is van overtreding van de regels of niet. Deze regels dienen uiteraard samen met de eigenaren van de grond te worden opgesteld of aangepast.

NR	MAATREGEL/ONTWIKKELING	ACTIEHOUDER	OVERIGE STAKEHOLDERS	GEBIEDEN
4	Handhaving	Gemeente	Grondeigenaren (Limburgs Landschap, ondernemers, Staatsbosbeheer, Waterschap Limburg, Rijkswaterstaat)	Niet-stedelijke Maasplassen

Faciliteiten

Uit de enquête en de gesprekken met de ondernemers is naar voren gekomen dat er op sommige plekken behoefte is aan extra faciliteiten, zoals sanitaire voorzieningen, douches, omkleedruimtes, aanlegplekken, watertappunten, bankjes en prullenbakken. Het gebiedsprofiel voor de niet-stedelijk Maasplassen is echter niet gedetailleerd genoeg om in te zoomen op de precieze locaties, aantallen en draagvlak voor dergelijke faciliteiten. Daarbij komt dat het realiseren van faciliteiten bijkomende consequenties kan hebben. Zo moeten afspraken gemaakt worden met bijvoorbeeld de eigenaar van de grond over de exacte locatie, maar ook over beheer en onderhoud; wie leegt de prullenbakken en hoe vaak, wie onderhoudt de banken, wie maakt sanitaire voorzieningen schoon etc. Kortom in een nader onderzoek zal allereerst ingegaan moeten worden op de praktische mogelijkheden en de daadwerkelijke behoeften alvorens besloten kan worden deze ook te plaatsen.

NR	MAATREGEL/ONTWIKKELING	ACTIEHOUDER	OVERIGE STAKEHOLDERS	GEBIEDEN
5	Faciliteiten	Gemeente	Grondeigenaren (Limburgs Landschap, ondernemers, Staatsbosbeheer, Waterschap Limburg, Rijkswaterstaat)	Niet-stedelijke Maasplassen

Samenwerkingsverband

Door een samenwerkingsverband tussen ondernemers, bewonersverenigingen en gemeente op te zetten kunnen ontwikkelingen, positief én negatief, in het gebied snel met elkaar kortgesloten worden. Hierdoor ontstaat enerzijds meer begrip voor elkaars problematiek en opgaven en anderzijds ontstaat op deze manier meer duidelijkheid over draagvlak voor plannen, ideeën en wensen van de verschillende partijen.

NR	MAATREGEL/ONTWIKKELING	ACTIEHOUDER	OVERIGE STAKEHOLDERS	GEBIEDEN
6	Samenwerkingsverband	Gemeente	Ondernemers, buurtverenigingen	Niet-stedelijke Maasplassen



Haalbaarheidsonderzoek Rondje Oolderplas

De mogelijkheid om een rondje te kunnen wandelen rondom de Oolderplas is een veelgehoorde wens. Ook in de Intergemeentelijke Structuurvisie 2030 is dit plan reeds geopperd. Het verdient dan ook aanbeveling deze mogelijkheid nader te onderzoeken. Een belangrijk aspect daarbij is de oversteek van de ingang van de Oolderplas. In de structuurvisie is aangegeven dat hiervoor een brug zou moeten worden gerealiseerd. Hier komen echter nog verschillende aspecten bij kijken. De brug dient voldoende hoog te zijn om een zeilboot met staande mast toegang te verschaffen tot de Oolderplas, de Oolderplas is immers een veelgebruikte plas om te zeilen. Dit betekent een minimale doorvaarthoogte van circa 14 meter, met de bijkomende opgave hoe deze hoogte te bereiken. Daarbij dient tegelijk ook afstemming gezocht te worden met Rijkswaterstaat in het kader van het effect hiervan op de doorstroming in tijden van hoogwater. Tenslotte dient rekening gehouden te worden met een mogelijke aantrekkende werking van een mooie wandeling rondom de plas op het aantal bezoekers en de wenselijkheid hiervan in het kader van de natuurwaarden van het gebied.

Tenslotte ligt er ook een relatie met een mogelijke tweede ingang van de Oolderplas aan de noordzijde van de plas ten behoeve van de doorstroming. Ook deze zal in geval van een keuze voor een rondje Oolderplas oversteekbaar moeten zijn.

NR	MAATREGEL/ONTWIKKELING	ACTIEHOUDER	OVERIGE STAKEHOLDERS	GEBIEDEN
7	Haalbaarheidsonderzoek Rondje Oolderplas	Gemeente	Limburgs Landschap (grondeigenaar en terreinbeheerder), Rijkswaterstaat	Oolderplas

Versterken natuurbeleving

Een deel van de niet-stedelijke Maasplassen wordt, tenminste tijdens een groot deel van het jaar, afgesloten voor bezoekers. Tegelijk is er wel behoefte aan mogelijkheden om te genieten van de natuur. In de Intergemeentelijke Structuurvisie 2030 is de suggestie gedaan om een uitkijktoren te realiseren. Het lijkt echter zinvol om niet alleen de optie voor een uitkijktoren te bekijken, maar ook na te denken over een aanvullende of alternatieve voorziening als een vogelhut of een vogelkijkscherm.

Daarnaast is ook de suggestie gedaan om een insectenhotel, informatieborden of een natuurleerpad te realiseren. Het lijkt zinvol om onder de noemer versterken van de natuurbeleving ook na te denken over de behoefte van een dergelijke voorziening en de best mogelijke locatie hiervoor.

NR	MAATREGEL/ONTWIKKELING	ACTIEHOUDER	OVERIGE STAKEHOLDERS	GEBIEDEN
8	Versterken natuurbeleving	Limburgs Landschap	Gemeente, Staatsbosbeheer, Rijkswaterstaat	Niet-stedelijke Maasplassen

Boothelling Asselt

Een specifieke voorziening die meermaals is genoemd is een tweede boothelling in Asselt. De bestaande boothelling is in eigendom van Camping Maasterras Asselt. Het gebruik van deze boothelling levert de nodige problemen op, doordat er vooral op warme zomerdagen veel gebruikers zijn en het dus druk is, maar ook doordat kano's en supplanken op de helling opgeblazen worden en zo voor oponthoud zorgen. Aangezien de boothelling ook gebruikt wordt door de hulpdiensten lijkt het zinvol om te onderzoeken of een tweede boothelling specifiek voor de doelgroep kanoërs, suppers en kleine bootjes een mogelijke oplossing biedt.

NR	MAATREGEL/ONTWIKKELING	ACTIEHOUDER	OVERIGE STAKEHOLDERS	GEBIEDEN
9	Boothelling Asselt	Gemeente	Camping Maasterras Asselt	Asseltse Plassen

Tweede ingang Oolderplas

In de Intergemeentelijke Structuurvisie 2030 is nagedacht over het hydrologisch functioneren van het gebied. Vanuit deze studie zijn een aantal aanbevelingen gedaan voor de niet-stedelijke Maasplassen van Roermond. Eén van deze aanbevelingen, is het realiseren van een verbinding met de Maas aan de noordzijde van de Oolderplas. Hiermee kan het water tijdens perioden van hoogwater gemakkelijker doorstromen. Tegelijk heeft dit een positief effect op de waterkwaliteit van de Oolderplas, omdat de plas ook tijdens normale waterstanden een betere doorstroming heeft. De wenselijkheid van deze verbinding zal allereerst moeten worden besproken met Rijkswaterstaat en het waterschap.

In geval van de keuze voor het realiseren van deze verbinding in de vorm van een tweede verbinding met de Maas betekent dit dat ook een tweede oversteek noodzakelijk is om het Rondje Oolderplas te kunnen ontwikkelen. Afhankelijk van het al dan niet gebruiken van deze verbinding als toegang voor boten kan gebruik gemaakt worden van eenvoudige en recreatief aantrekkelijke voorzieningen als een trekpontje of moet gedacht worden aan een tweede brug. Uiteraard geldt dat als er voor gekozen wordt deze verbinding te realiseren als enige verbinding met de Maas er een hoge brug noodzakelijk zal zijn om ook zeilboten gemakkelijk toegang tot de plas te geven.

(Mocht er gekozen worden voor verplaatsen van de toegang tot de Oolderplas lost dit mogelijk de problematiek rond de huidige toegang tot de plas op. Op deze plek is nu enige onduidelijkheid over de voorrangsregels. Overigens is dit probleem mogelijk ook goeddeels te verhelpen door het plaatsen van het juiste vaarbord.)

NR	MAATREGEL/ONTWIKKELING	ACTIEHOUDER	OVERIGE STAKEHOLDERS	GEBIEDEN
10	Tweede ingang Oolderplas	Waterschap Limburg	Gemeente, Rijkswaterstaat, Waterschap Limburg, Buurtvereniging Ool	Oolderplas



Optimaliseren recreatiezone

In de zone Recreatie liggen verschillende functies en verschillende eigenaren, waaronder de schutterij, de surfclub, Oolderhof en de Beachclub. Door het organiseren van een goede overlegstructuur kan in gezamenlijkheid nagedacht worden over mogelijke afstemming tussen de verschillende functies. Daarbij staat het zoeken naar oplossingen voor de bestaande problematiek (parkeerdruk in de wijk, handhaven bij overlast, zwerfafval) in eerste instantie centraal. Daarbij kan het gehele gebied gezien worden als één gebiedsontwikkeling.

NR	MAATREGEL/ONTWIKKELING	ACTIEHOUDER	OVERIGE STAKEHOLDERS	GEBIEDEN
11	Optimaliseren recreatiezone	Gemeente	Ondernemers, Verenigingen, Buurtvereniging Ool	Oolderplas

Vervanging steigers

In het gebied van de niet-stedelijke Maasplassen liggen her en der verspreid aanlegsteigers. Uit het overleg met bewoners en handhaving is naar voren gekomen dat hier soms voor langere tijd boten aanleggen en mensen hier verblijven. (De APV maakt het mogelijk om 3 nachten achter elkaar op één plek aan te leggen. Door telkens na 3 dagen de boot enkele meters te verleggen kan voor langere tijd gebruik gemaakt worden van nagenog dezelfde aanleg plaats.) Het is gebleken dat dit langdurig verblijf veel minder aan de orde is bij steigers waar een verbinding met de oever ontbreekt. Oude steigers die vervangen worden, worden dan ook niet langer verbonden met de oever. Voorstel is om de vervanging van de bestaande steigers actiever ter hand te nemen en in een hoger tempo de resterende steigers met oeververbinding te vervangen door drijvende steigers los van de oever. Uiteraard moet bij de aanleg van nieuwe steigers goed gekeken naar de locatie. Enkele van de bestaande steigers liggen nu bijvoorbeeld op korte afstand van woningen, waardoor de bewoners veel overlast ervaren.

NR	MAATREGEL/ONTWIKKELING	ACTIEHOUDER	OVERIGE STAKEHOLDERS	GEBIEDEN
12	Vervanging steigers	Limburgs Landschap	Gemeente, Buurtvereniging Ool	Oolderplas

Grens snelvaart

De noordelijke begrenzing van het gebied op de Maas waar geen maximumsnelheid geldt voor varen ligt op dit moment vlak bij de entree van de Oolderplas. Hier komen verschillende verkeersstromen samen. In combinatie met de nog snel varende boten leidt dit af en toe tot gevaarlijke situaties. Door deze grens te verleggen naar het zuiden, op enige afstand van de ingang van de Oolderplas, kan dit probleem opgelost worden. Dit kan uiteraard alleen in overleg met Rijkswaterstaat. Er zal onderzocht moeten worden of dit mogelijk is en hoe ver deze grens moet worden opgeschoven en welke maatregelen getroffen moeten worden. Tijdens deze gesprekken kan tevens meegenomen worden in hoeverre de snelvaart op deze plek wenselijk en noodzakelijk is om te behouden.

NR	MAATREGEL/ONTWIKKELING	ACTIEHOUDER	OVERIGE STAKEHOLDERS	GEBIEDEN
13	Grens snelvaart	Gemeente	Rijkswaterstaat	Maas

5.4 CONCLUSIE

In onderstaande tabel is een overzicht weergegeven van de maatregelen/ontwikkelingen in de vorige paragrafen.

NR	MAATREGEL/ONTWIKKELING	ACTIEHOUDER	OVERIGE STAKEHOLDERS	GEBIEDEN
1	Aanpak parkeersituatie	Gemeente	Ondernemers, buurtverenigingen	Ool en Asselt
2	Verkeersveiligheid	Gemeente	Ondernemers, buurtverenigingen	Ool en Asselt
3	Routestructuren wandelen en fietsen	Gemeente	Staatsbosbeheer, Stichting Limburgs Landschap, Rijkswaterstaat	Ool en Asselt
4	Handhaving	Gemeente	Grondeigenaren (Limburgs Landschap, ondernemers, Staatsbosbeheer, Waterschap Limburg, Rijkswaterstaat)	Niet-stedelijke Maasplassen
5	Faciliteiten	Gemeente	Grondeigenaren (Limburgs Landschap, ondernemers, Staatsbosbeheer, Waterschap Limburg, Rijkswaterstaat)	Niet-stedelijke Maasplassen
6	Samenwerkingsverband	Gemeente	Ondernemers, buurtverenigingen	Niet-stedelijke Maasplassen
7	Haalbaarheidsonderzoek Rondje Oolderplas	Gemeente	Limburgs Landschap (grondeigenaar en terreinbeheerder), Rijkswaterstaat	Oolderplas
8	Versterken natuurbeleving	Limburgs Landschap	Gemeente, Staatsbosbeheer, Rijkswaterstaat	Niet-stedelijke Maasplassen
9	Boothelling Asselt	Gemeente	Camping Maasterras Asselt	Asseltse Plassen
10	Tweede ingang Oolderplas	Waterschap Limburg	Gemeente, Rijkswaterstaat, Waterschap Limburg, Buurtvereniging Ool	Oolderplas
11	Optimaliseren recreatiezone	Gemeente	Ondernemers, Verenigingen, Buurtvereniging Ool	Oolderplas
12	Vervanging steigers	Limburgs Landschap	Gemeente, Buurtvereniging Ool	Oolderplas
13	Grens snelvaart	Gemeente	Rijkswaterstaat	Maas



Uit het participatietraject is duidelijk naar voren gekomen dat de eerstgenoemde maatregelen/ontwikkelingen uit de lijst een hoge prioriteit dienen te krijgen. Het gaat daarbij om de parkeersituatie in Ool en de verkeersveiligheid in Asselt en Ool. Een pilot waarbij het parkeren op plaatsen die daar niet voor bedoeld zijn, zoals de bermen langs de Broekstraat en de Maasstraat in Ool, onmogelijk wordt gemaakt kan daarbij op relatief korte termijn worden gerealiseerd. Mogelijk kan in overleg met de bewoners de monitoring van het effect van deze maatregel worden georganiseerd.

In de hiernaast weergegeven tabel is verder sprake van een aantal ontwikkelingen waarvoor een nader onderzoek noodzakelijk is en daardoor pas op een langere termijn tot (fysieke) oplossingen kunnen leiden. Er zijn echter ook maatregelen opgenomen die op eenvoudige wijze en op korte termijn plaats kunnen vinden. Naast het al genoemde pilotproject parkeren gaat het daarbij in de eerste plaats om een aantal maatregelen die handhaving vergemakkelijken: door plaatsen van borden kan het regelen van de vaarbewegingen en vaarsnelheid snel worden gerealiseerd, ook kan de begrenzing van het naaktrecreatieterrein rondom de Oolergreend (voormalig Isabellagreend) beter duidelijk worden gemaakt.

Het plaatsen van een deel van de faciliteiten, die voorgesteld worden kunnen eveneens al op korte termijn een plek vinden in het gebied. Daarbij gaat het om zaken als bankjes, prullenbakken, watertappunten en informatieborden. Andere faciliteiten als het realiseren van toiletvoorzieningen of douches vergen wellicht meer tijd en aandacht, maar kunnen toch op relatief korte termijn gerealiseerd worden.

Tenslotte kan het opzetten van een overlegstructuur ten behoeve van een samenwerkingsverband tussen gemeente, buurtverenigingen en ondernemers ook op relatief eenvoudige wijze en op korte termijn worden gerealiseerd.

BIJLAGEN

Bijlage 1: Zoneringskaart Ao schaal 1:15.000

Bijlage 2: Gebiedsanalyse

Bijlage 3: Participatieverslagen





gemeente **Roermond**